

NCC Industry A/S  
Ejby Industrivej 8-20  
2600 Glostrup

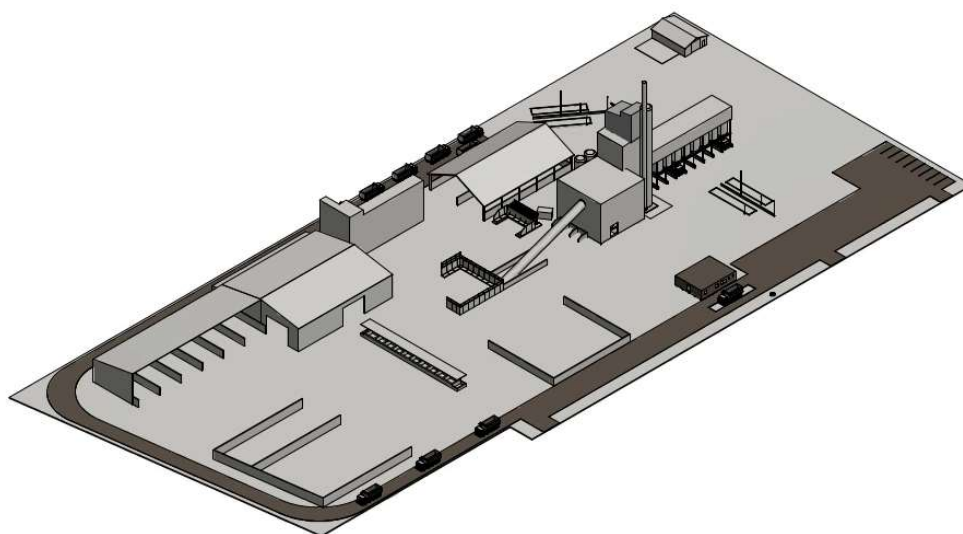
Center for Miljø og Teknik  
Rådhusparken 2  
2600 Glostrup

[www.glostrup.dk](http://www.glostrup.dk)  
[natur.miljo@glostrup.dk](mailto:natur.miljo@glostrup.dk)  
Tlf: 4323 6170

19. februar 2021  
19/46230

# Tillæg til miljøgodkendelse

(bemærk: Virksomhedsfølsomme oplysninger om forbrug mv. er skjult i denne offentlige udgave)



**NCC Industry A/S – Ejby Asfaltfabrik**

**Ejby Industrivej 8, 2600 Glostrup**

## DATABLAD

### Tillæg til miljøgodkendelse til NCC Industry A/S – Ejby Asfaltfabrik

Tillæg til godkendelse godkendt af Glostrup Kommune, Miljø-, Teknik og Ejedomsudvalget	Den 19. februar 2021
Miljøgodkendelse godkendt af Glostrup Kommune, Miljø- og Teknikudvalget	Den 30. juni 2018
Virksomhedens aktiviteter	<u>C 202: Asfaltfabrikker og anlæg til fremstilling af vejmaterialer</u> med en produktionskapacitet på 10 tons pr. time eller derover, bortset fra kold forarbejdning af rene stenmaterialer.
Virksomhedens biaktiviteter	Anvendelse, modtagelse og anvendelse af beton. Omfattet af følgende standardvilkår: <u>K 206: Anlæg der nyttiggør ikke-farligt affald</u> , bortset fra anlæg under listepunkt 5.3 i bilag 1 til bekendtgørelse om godkendelse af listevirksomhed, autoophugning, skibsophugning, biogasfremstilling, kompostering og forbrænding.
Virksomhedens beliggenhed:	Ejby Industrivej 8, 2600 Glostrup
Matr. nr. og ejerlav:	3 k, Ejby By, Glostrup
Virksomhedens ejer og driftsansvarlige:	NCC Industry A/S
Grundens ejer:	NCC Industry A/S
CVR-nr.:	26708435
P-nr.:	1003173228
Tilladelsens omfang:	Tillæg til eksisterende miljøgodkendelse jf. miljøbeskyttelseslovens § 33
Tilsynsmyndighed:	Glostrup Kommune

## 1. Indledning

I 2018 fik NCC Ejby en miljøgodkendelse med revurdering af den eksisterende asfaltproduktion på Ejby Industrivej 8, 2600 Glostrup, hvor der blev godkendt en asfaltproduktion på 250.000 tons/år og en kapacitet på 250 tons/time. I den forbindelse blev der også givet en ny spildevandstilladelse til virksomheden.

NCC oplyser imidlertid, at markedsbetingelserne i asfaltbranchen har ændret sig og derfor ansøger de om et tillæg til deres gældende miljøgodkendelse af 30. juni 2018. De ansøger blandt andet om:

- At øge produktionen fra 250.000 t/år til 300.000 t/år, men fastholder produktionskapaciteten på 250 tons/time.
- At opføre ny fabrik med ny skorsten, blandetårn, færdigvare siloanlæg, bitumentanke og tørreanlæg
- At opføre nye overdækninger og lagerhal til råvare og genbrugsasfalt
- Ny vejbod/mandskabsbygning på den eksisterende vejbods placering
- At anvende overskudsbeton til asfaltproduktion
- Øge oplaget af genbrugsasfalt til 35.000 t, men fastholder den maksimale højde af oplaget

NCC Industry A/S – Ejby Asfaltfabrik er godkendelsespligtig jf. listepunkt **C 202**<sup>1</sup>:

*Asfaltfabrikker og anlæg til fremstilling af vejmaterialer med en produktionskapacitet på 10 tons pr. time eller derover, bortset fra kold forarbejdning af rene stenmaterialer. (\* jf. bilag 4, punkt 26)*

*Punkt 26 i bilag 4*

*Hvis virksomheden er markeret med \* på listen i bilag 2, skal der indsendes en beregning af det samlede støjniveau i de mest støjbelastede punkter i naboområderne, udført som »Miljømåling - ekstern støj« efter Miljøstyrelsens gældende vejledninger om støj.*

Anvendelse modtagelse og anvendelse af beton er en biaktivitet der er omfattet af listepunktet **K 206**:

*Anlæg, der nyttiggør ikke-farligt affald, bortset fra anlæg under listepunkt 5.3 i bilag 1 til bekendtgørelse om godkendelse af listevirksomhed, autoophugning, skibsofhugning, biogasfremstilling, kompostering og forbrænding.*

Virksomheder der er omfattet af reglerne om miljøgodkendelse skal anvende BAT (bedst tilgængelig teknik) til begrænsning af forureningen fra virksomheden. Der er for listepunkt C 202 og K 206 udarbejdet standardvilkår<sup>2</sup>. For virksomheder omfattet af standardvilkår betragtes standardvilkårene som BAT.

Asfaltfabrikker er som udgangspunkt ikke omfattet af krav om VVM-screening, men anlæg til bortskaffelse af affald er omfattet af lov om miljøvurdering af planer og programmer, VVM. NCC har derfor udarbejdet en VVM-screening, der udelukkende vedrører genanvendelse af knust beton. Det er Glostrup Kommunes vurdering, at projektet ikke er VVM-pligtigt, hvilket fremgår af særskilt afgørelse af 5. februar 2021.

---

<sup>1</sup> Bekendtgørelse nr. 1534 af 09. december 2019, Bek. om godkendelse af listevirksomhed.

<sup>2</sup> Bekendtgørelse nr. 1537 af 09. december 2019, Bek. om standardvilkår i godkendelse af listevirksomhed

Det nye projekt giver ikke anledning til at Glostrup Kommune vil ændre spildevandstilladelsen fra 2018.

NCC Industry A/S – Ejby Asfaltfabrik er omfattet af § 2, stk. 1, punkt 1 i brugerbetalingsbekendtgørelsen<sup>3</sup>.

### **1.1 Afgørelse**

Glostrup Kommune meddeler hermed tillæg til miljøgodkendelse til NCC Industry A/S - Ejby Asfaltfabrik til ændringerne i produktionen i forbindelse med ombygningen. De supplerende vilkår meddeles i henhold til § 33 i miljøbeskyttelsesloven.

De ophævede og nye vilkår fremgår af punkt 3. vilkår.

Vilkår, der allerede er fastsat i godkendelsen fra 2018, gælder stadig, medmindre de er ophævet under punkt 3 i nærværende afgørelse.

### **1.2 Grundlag for godkendelsen**

#### **Liste over sagsakter**

- Ansøgning om miljøgodkendelser af 5. september 2019
- Mail af 29. november 2019 med supplerende oplysninger fra virksomheden
- Diverse mails i perioden 29. november 2019 til 1. februar 2020
- Mail af 12. marts 2020 med støjrapport udarbejdet af Swecco. Den 25. marts er der fremsendt et nyt støjværdikort pga. ny placering af neddeler
- Mail af 25. juni 2020 med bla. afkastoversigt, indretningsoversigt, nye OML-beregninger og nyt støjværdikort med fast placering af neddeler
- Diverse mails i oktober/november 2020.
- Mail af 27. november med støjrapport udarbejdet af Swecco, hvor støjtægge der er nødvendige for at overholde støjgrænserne er indtegnet. Dvs. uden støttægge der kan placeres frit. Højder angivet i mail af 8. december 2020.

### **1.3 Udtalelser**

Udkast til denne miljøgodkendelse er sendt i partshøring hos NCC Industry A/S og de er den 13. december 2020 kommet med deres bemærkninger. De omfattede enkelte præciseringer og sprogmæssige rettelser, der er indarbejdet. Det udover blev illustrationerne opdateret til den nyeste version.

Ved spørgsmål til denne godkendelse kan jeg kontaktes på tlf. 43236362 eller via mail på [jens.jacobsen@glostrup.dk](mailto:jens.jacobsen@glostrup.dk)

Venlig hilsen

Jens Jacobsen

---

<sup>3</sup> Bekendtgørelse nr. 1475 af 12. december 2017 om brugerbetaling for godkendelse m.v. og tilsyn efter lov om miljøbeskyttelse og lov om miljøgodkendelse m.v. af husdyrbrug.

Klagevejledning: Se særskilt dokument

Godkendelsen er sendt til:

Rødovre Kommune, [rk@rk.dk](mailto:rk@rk.dk)

Glostrup Forsyning, [forsyning@glostrupforsyning.dk](mailto:forsyning@glostrupforsyning.dk)

Styrelsen for patientsikkerhed [seost@sst.dk](mailto:seost@sst.dk)

Danmarks Naturfredningsforening, [dnglostrup-sager@dn.dk](mailto:dnglostrup-sager@dn.dk)

Friluftsrådet, [fr@friluftsradet.dk](mailto:fr@friluftsradet.dk)

## 2. Vilkår for nærværende tillæg til godkendelsen

I vilkårene anvendes nedenstående betegnelser:

Standardvilkår: (S) eksempel S 11, K 206, det henviser til standardvilkår 11 for virksomhedstype K 206.

Overført fra tidligere godkendelse: (O)

Nyt individuelt vilkår: (N)

Hvis der samtidig ophæves et vilkår, vil det være indsat under det nye vilkår og være gennemstreget.

5. ....

Virksomheden skal ved tilrettelæggelse af driften, herunder ved vanding eller befugtning, sikre, at der ikke opstår støvgener uden for virksomhedens område. (S 11, K 206)

~~5. Støvgener skal forebygges ved effektiv renholdelse, om fornødent ved præventiv sprinkling med vand. (O)~~

11. Der må ske knusning af genbrugsasfalt med mobilt knuseanlæg. Det må udelukkende foregå ved den faste neddelingsplads ved foden af føderøret jf. markering med et "kryds" på bilag 6. Nedknusningen må kun foregå på hverdage mellem klokken 7 og 18 og max. 6 timer og 50 min om dagen.

Virksomheden skal indrettes med de støjvægge/skærme, der fremgår af støjudbredelseskortet jf. bilag 6.

Såfremt der opstår støvgener udenfor matriklen, der efter myndighedens vurdering er væsentlige, skal aktiviteten stoppes midlertidig, indtil vilkårene kan overholdes. (N)

~~11. Der må op til 3 gange årligt á op til 3 ugers varighed ske knusning af genbrugsasfalt med mobilt knuseanlæg på den østlige del af området med en støj kildestyrke på max. 110 dB(A). Tilsynsmyndigheden skal orienteres før opstilling af mobile anlæg. Nedknusningsanlægget må anvendes på hverdage mellem 7 og 18. (O tilpasset)~~

12. Oplagring af brugte vejmaterialer må ikke overstige 35.000 ton og må udelukkende ske med henblik på nedknusning og efterfølgende genbrug på anlægget. 35.000 ton svarer til en højde på maksimalt 8 meter. (N)

~~12. Oplagring af brugte vejmaterialer må ikke overstige 15.000 ton og må udelukkende ske med henblik på nedknusning og efterfølgende genbrug på anlægget. (O) 15.000 t tons svare til en højde på maksimalt 8 meter. (N)~~

16. Virksomhedens afkast skal overholde følgende mindsteværdier for højde: (O/N)

Processkorsten:	40 50 m	Over terræn
Hedtolieanlæg:	12 m	Over terræn
Slibeprocesser:	1 m	Over tag
Svejsning:	1 m	Over tag

42. Hvis der uden for virksomhedens område konstateres støvgener, der efter tilsynsmyndighedens vurdering er væsentlige, kan tilsynsmyndigheden forlange, at støvende oplag overdækkes eller befugtes, og at der etableres afskærmning eller befugtning af sorterings- og håndteringsaktiviteterne. (S 12, K 206)

~~42. Hvis der forekommer støvgener fra diffus støv fra driften af anlægget, herunder fra oplag af materialer, kan tilsynsmyndigheden forlange foretaget målinger, dog højst én gang årligt, samt eventuelt kræve afhjælpende foranstaltninger. (O)~~

48. Virksomheden skal udarbejde en driftsinstruks, der beskriver, hvordan personalet skal foretage fornøden modtagekontrol, og hvordan de skal forholde sig i tilfælde af driftsforstyrrelser og uheld. Driftsinstruksen skal altid være tilgængelig for og kendt af personalet. (S 3, K 206)

49. Virksomheden må kun modtage, opbevare og neddele nedenstående affaldsfraktioner (S 4, K 206)
- Overskudbeton fra betonproduktion
  - asfalt, der skal genbruges i produktionen
  - ballast (skærver) fra jernbanespor fra strækninger uden for stationer og rangerområder
  - Sten
  - Stålslagge

Virksomheden må derudover modtage og anvende neddelt byggeaffald, der ifølge bilag 7 i den til en hver tid gældende restproduktbekendtgørelse, må anvendes som erstatning for primære råstoffer i asfaltproduktionen. (N)

Virksomheden må derudover modtage og anvende neddelt beton, asfalt og skærver, der udelukkende er forurenede med olieprodukter (kulbrinter og PAH), dog ikke materialer, der er klassificeret som farligt affald. (N)

50. Affaldet skal kontrolleres ved modtagelsen og hurtigst muligt placeres i de dertil beregnede områder. (S 5, K 206)
51. Bygge- og anlægsaffald, der indeholder farligt affald eller asbest, skal afvises, og dette affald må ikke behandles på området. (S 6, K 206)
52. Hvis virksomheden modtager affald, der ikke er omfattet af virksomhedens miljøgodkendelse, og som det ikke umiddelbart er muligt at afvise, skal affaldet placeres i et særskilt oplagsområde og hurtigst muligt bortskaffes. Såfremt der er tale om farligt affald eller asbest, skal affaldet opbevares enten i en overdækket container eller på et område under tag og med tæt belægning. (S 7, K 206)
53. Der må kun neddeles sorterede materialer. Blandinger må dog neddeles, såfremt det neddelte skal nyttiggøres i denne blandede form. (S 8, K 206)
54. Neddelingsanlægget skal være forsynet med støvforebyggende foranstaltninger som f.eks. et vandings- eller sprinklersystem. (S 9, K 206)
55. Tilsynsmyndigheden kan kræve, at virksomheden lader en uvildig sagkyndig foretage kontrollen af førnævnte tætte belægning, dog højst en gang hvert tredje år. (S 19, K 206)

Nye punkter til egenkontrollen

- Modtaget affald, der ikke er omfattet af virksomhedens miljøgodkendelse og oplysning om, hvordan det blev håndteret og bortskaffet. (S 20, K 206)
- Ved udgangen af hvert kvartal registreres mængden af hver af de oplagrede affaldsfraktioner.
- Angivelse af hvilke dage og tidsrum, der har været anvendt nedknuser. (N)
- Dokumentation for mængden af modtaget byggeaffald jf. restproduktbekendtgørelsen, samt dokumentation for at det overholder grænseværdierne i restproduktbekendtgørelsen. (N)
- Dokumentation for mængden af modtaget materialer forurenet med olieprodukter, samt dokumentation for dets indhold af olieprodukter. (N)

Driftsjournalen skal opbevares på virksomheden i mindst 5 år og skal være tilgængelig for tilsynsmyndigheden. (S 20, K 206)

### **3. Miljøteknisk beskrivelse**

Den miljøtekniske beskrivelse kommer primært fra virksomhedens ansøgning, der er en opdatering af ansøgningen til miljøgodkendelsen i 2018. Det er ikke den komplette ansøgning, men de væsentlige og relevante dele. Det er virksomhedens formuleringer, der fremgår. Glostrup Kommune har dog tilføjet enkelte forklarende sætninger.

#### **Beskrivelse af det ansøgte projekt**

NCC Ejby fik i 2018 en miljøgodkendelse/revurdering af eksisterende asfaltproduktion på Ejby Industrivej 8, 2600 Glostrup, hvor der er forudsat en asfaltproduktion på 250.000 tons/år og en kapacitet på 250 tons/time.

NCC Industry A/S har planer om, at asfaltfabrikken i Herlev skal lukke i en ikke så fjern fremtid grundet den efterhånden meget bynære placering. NCC ønsker imidlertid også fremadrettet at kunne servicere kunderne i hovedstadsområdet med en miljørigtig og bæredygtig asfaltforsyning, hvorfor hele produktionen ønskes flyttet fra NCC Herlev til NCC Ejby.

NCC har søgt om miljøgodkendelse til en produktion på 250 tons asfalt/time. Produktionskapaciteten ændres ikke. Der forventes en maksimal produktion på 300.000 tons/år, hvilket er en udvidelse på 50.000 tons/år.

Produktionen på NCC Industry A/S – Ejby Asfaltfabrik vil efter ombygningen bestå af en langt større andel salg til små eksterne kunder, samtidig med at NCC's egne udlægningshold fortsat afhenter asfalt på fabrikken.

#### **Bygningsmæssige ændringer**

Fleksibiliteten i det nuværende færdigvarer siloanlæg, vil ikke kunne tilbyde virksomhedens kunder den rette service, i form af hurtig ekspedition. Derfor vælges opført et nyt silobatteri, med underliggende brovægte til salg. Der opføres derfor hertil et nyt højisoleret silobatteri med 2 x 8 siloer (bygning 3 på figur 1). Der bliver 8 udleveringsbaner under siloerne, hvor der kan læsses ned i lastbilerne.

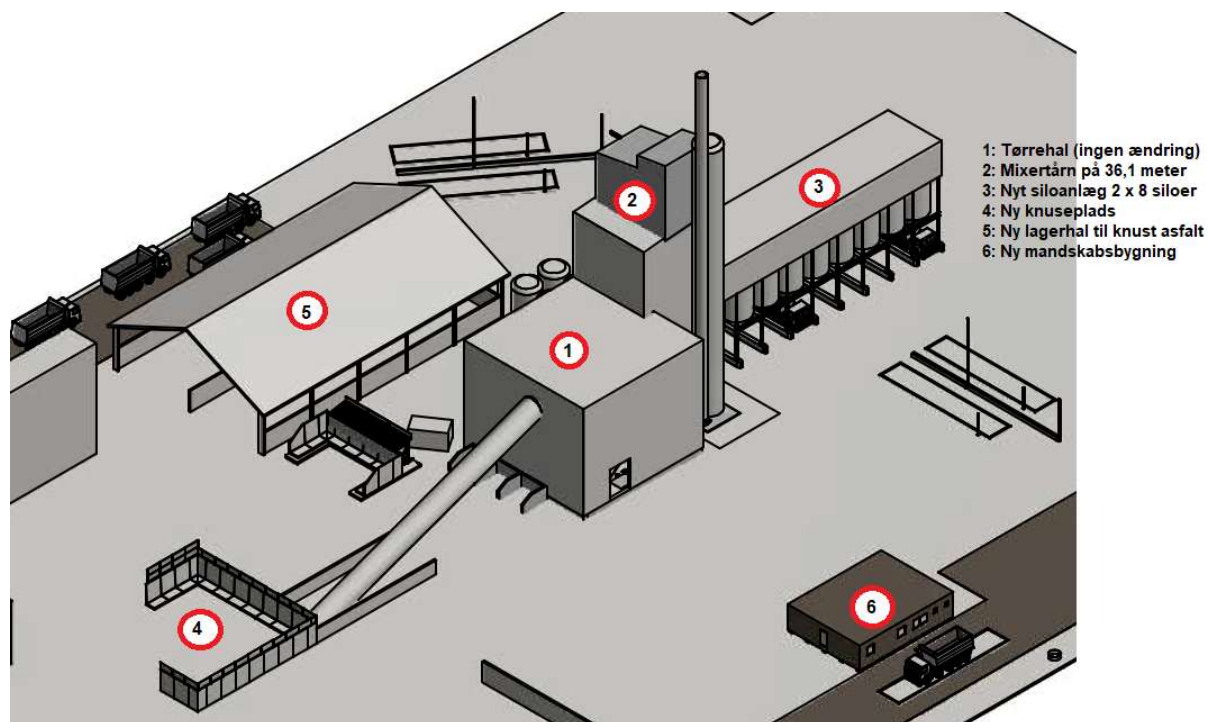


Der ansøges om dispensation fra lokalplanens § 5.3.1, hvori det fremgår at kommunalbestyrelsen kan tillade anlæg der er højere end 10 meter, såfremt virksomhedens indretning eller drift nødvendiggør det.

Højdedispositionen er politisk behandlet af Miljø-, Teknik- og Ejendomsudvalget i Glostrup Kommune den 22. april 2019. Her blev givet en principiel tilladelse til et blandetårn på 43 meter og en skorsten på 50 meter lagerhaller på op til 12,5 meter.

NCC har derfor besluttet sig for en produktionsanlæg med et blandetårn på 43 meter (bygning 2 på figur 1) og en skorsten på 50 meter. Bygningen med tørretromlen ændres ikke til 43 meter som oprindeligt ansøgt (bygning 1 på figur 1), men 36 meter, hvorved der er færre høje bygninger end i det politiske forelæg.

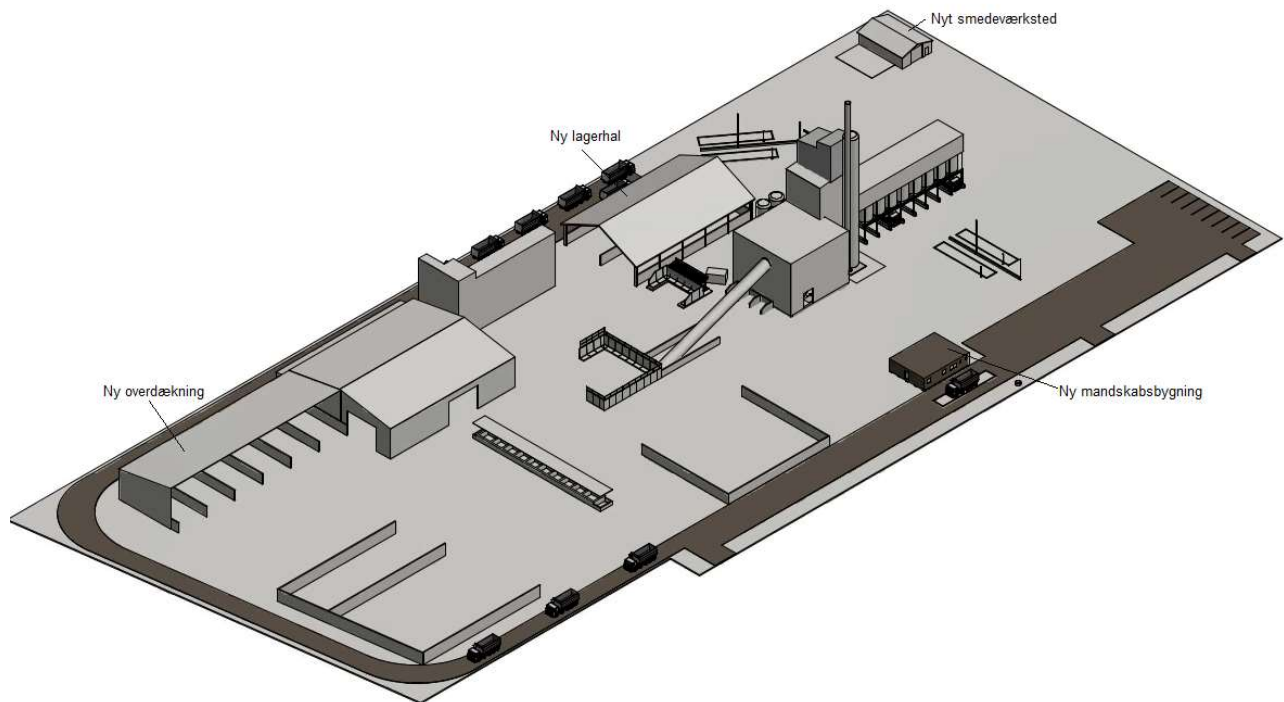
Der indsættes nye tekniske komponenter til erstatning for det nuværende tørreanlæg inden for de samme bygningsmæssige rammer, således at bygningsmassen ude fra ikke vil syne anderledes (bygning 1 på figur 1).



Figur 1: Model af nyt produktionsanlæg, NCC Ejby.

Der er i dag 4 aktive bitumentanke på lokaliteten og en tank, som ikke anvendes, da den er defekt. Der ønskes fremadrettet 4 opretstående bitumentanke på hver 80 m<sup>3</sup>. Bygningen omkring bitumentankene fjernes. Kun to af tankene er synlige på figur 1, da de er placeret på bagsiden af bygning 2.

For at undgå nedbør og fugt i råvarerne, og dermed oparbejde kvaliteten, opføres der en ny overdækning til fine råvarer samt en ny lagerhal til knust asfalt mod Jyllingevej. Lagerhallen opføres på placeringen hvor der i dag står et færdigvareanlæg, se figur 2.



Figur 2: Angivelse af ny overdækning, lagerhal, værksted og vejerbod

Ved tilførsel af tørre materialer i produktionen skal der fyres med mindre gas i tromlen, samtidig med at der kan tilsættes større mængder genbrug i asfaltproduktionen. NCC Industry A/S – Ejby Asfaltfabrik forventer hermed at kunne spare store tørreomkostninger i produktionen, ligesom bidraget til den cirkulære økonomi bliver langt højere.

Der opføres et mindre værksted som garage for gummiged og til mindre reparationer af selve produktionsanlægget (figur 2). Værkstedet vil ikke være et autoværksted, men et smedeværksted, hvor der foretages arbejder i forbindelse med vinterreparation af fabrikken og løbende vedligehold af produktionsanlægget. Værkstedet vil indeholde et separat olierum til opbevaring af olie.

Den eksisterende vejerbod erstattes med en helt ny bygning indeholdende bl.a. velfærdsfaciliteter (baderum og opholdsstue) til vores medarbejdere og et lagerrum til hjælpemidler (f.eks. skilte og arbejdstøj).

### *Bygninger*

Anlægget er i dag 26 meter højt på det højeste sted, foruden skorstenen på 44 meter.

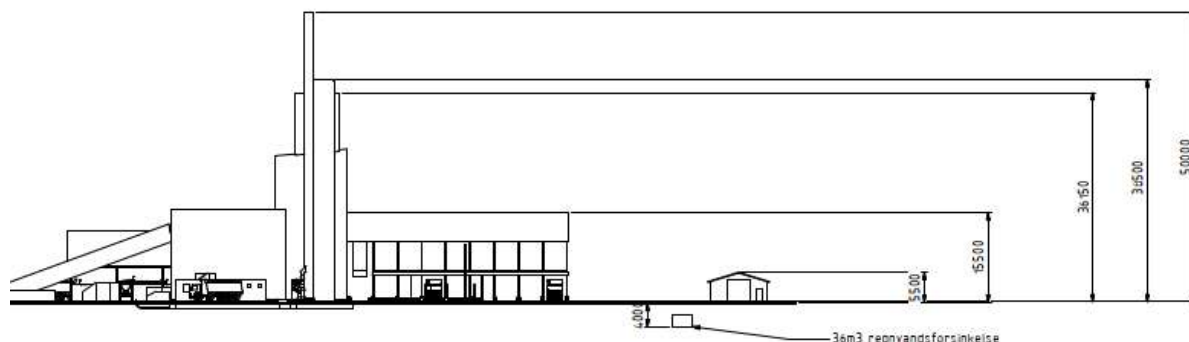
Højden på blandetårnet forøges fra 26 til 36,15 meter. Dette gøres for at spare energi i anlægget, sådan at de varme råvarer kun løftes én gang, hvorefter de under produktionen falder ved hjælp af tyngdekraften ned gennem anlægget for til sidst at ende i udleveringsvognen oven på siloanlægget inde i bygningen.

Højden på skorstenen øges fra 44 meter til 50 meter, for at opnå et bedre afkast fra produktionen.

Fillersiloerne står i dag indeni blandetårnet. Der opføres i stedet en udendørs fillersilo på 38,5 meter.

Alle mål er standardmål for asfaltproduktionsanlæg anno 2019, og NCC har derfor ingen væsentlig indflydelse på bygningshøjderne. Anlægget leveres af KVM.

Nedenstående tegning viser en skematisk oversigt over anlægshøjderne.



Figur 3: Bygningshøjder på NCC Ejby efter ombygning. Skitsen er ikke målfast og har udelukkende til formål at illustrere højderne på anlægget efter ombygningen.

### Virksomhedens produktion

Anlæggets kapacitet ønskes at være på op til 250 tons/time (uændret i forhold til eksisterende produktion).

Der kan være betydelig variation i produktionsmængderne fra år til år afhængig af markedforholdene. Et typisk forbrug er følgende:

Materiale	Årligt forbrug	Oplagsform	Max. oplag
Sten- og grusmaterialer	xx	Frie bunker	30.000 ton
Genbrugsasfalt	xx	Frie bunker /lagerhaller	35.000 ton
Filler (kalk, hydratkalk, flyveaske, cement)	xx	Siloer	215 ton
Bitumen	xx	4 Tanke	320 ton 80 m <sup>3</sup> / stk
Cellulosefibre	xx	Bigbags	5 ton
Bitumenmodificeringsmidler	xx	Bigbags	10 ton
Smøreolier	xx	Tanke/tromler	1.000 liter

Tabel 1: Oversigt over forbrug af råvarer og hjælpestoffer.

Bemærk: Virksomhedsfølsomme oplysninger om forbrug mv. er skjult i denne offentlige udgave.

Herudover er der forbrug af hjælpestoffer i form af slipmiddel (sand/stenmel til lastbilernes lad samt asfaltrent til udlæsningsvognen), dieselolie som drivmiddel til læsemaskiner, motor- og hydraulikolie samt naturgas til opvarmning af sten i tørretromle og kontorbygning.

En gang i mellem er NCC blevet tilbudt at aftage stenmaterialer (primært beton, men også sten og asfalt), der er forurenede med kemikalier eller olie. NCC ønsker mulighed for at kunne anvende forurenede stenmaterialer i produktionen. Så længe de forurenede materialer ikke udgør en potentiel miljøpåvirkning gennem oplag på lokaliteten, anser NCC nedknusning af forurenede stenmaterialer til anvendelse i produktionen som en miljørigtig genanvendelse af et forurenede materiale, der ikke kan bruges til det ellers oprindeligt tiltænkte formål. Der ønskes derfor mulighed for at kunne aftage forurenede råvarer til anvendelse i produktionen evt. gennem vilkårsstillelse.

Der forekommer ikke fejesand på lokaliteten, og der anvendes ikke fejesand i produktionen.

### **Systematisk beskrivelse af procesforløbet**

Asfalt fremstilles generelt ved sammenblanding af sten i forskellige størrelser (95%) og bitumen (5%). Stenene opvarmes i en tørretromle, og bitumen tilsættes de varme sten. Jomfruelige stenmaterialer kan erstattes af knust asfaltgenbrug i henhold til vejreglerne. Den færdige asfalt transporteres til færdigvaresiloerne, hvor den efter senest 18 timer udleveres til lastbiler, der bringer den varme asfalt til de konkrete vejprojekter.

NCC Industry A/S - Ejby Asfaltfabrik producerer asfalt efter ca. 200 forskellige recepter alt efter asfaltens egenskaber og anvendelsesformål. NCC Industry A/S arbejder vedvarende på at øge mængden af genbrugsasfalt i produkterne, så jomfruelige råvarer spares og bevares i stigende omfang. Genbrugsasfalt består af opbrudt asfalt, fræsede materialer og returlæs, der ikke er blevet anvendt i udlægningen.

Produkterne kan groft inddeles i

- Bærelagsmaterialer (grusasfaltbeton-GAB)
- Slidlagsmaterialer (asfaltbeton-AB, pulverasfalt- PA)
- Affræst materiale

Asfalt er et termoplastisk materiale, og det skal derfor fremstilles og udlægges i varm tilstand. Den normale fremstillingstemperatur er 150-170°C, som også er den temperatur bitumen har, når den leveres i tanke til fabrikken og opbevares, indtil den skal bruges. Der forekommer ikke smeltning af bitumen på asfaltfabrikken.

Recepternes sammensætning ligger indenfor følgende grænser:

Sten	40-60 %
Sand og/eller stenmel	40-60 %
Bitumen	3-7 %
Filler og/eller støv	4-10 %
Klæbeforbedrer	0,01-0,02 %

I forbindelse med asfaltproduktionen forekommer følgende processer:

1. Lastbiler med råvarer (sten/sand) ankommer og vejes på brovægten. Varerne læses af på lagerpladserne, der er skiltede for at undgå sammenblanding af materialer.
2. Genbrugsasfalt køres til lagerplads. Genbrugsasfalt nedknuses, såfremt det ikke allerede er knust, og opbevares i båse alt efter materialets størrelse (0-6 og 0-11 mm). Nedknuste materialer opbevares fortrinsvis under tag i ny lagerhal, for at undgå et stort vandindhold i produkterne.

3. Filler ankommer til fabrikken i tankvogn. Filler blæses direkte fra tankbiler op i siloer. Fortrængningsluft filtreres i et silofilter i toppen af siloerne.
4. Bitumen ankommer i tankbiler og har ved leveringen en temperatur på 150-170°C. Bitumen kan ikke pumpes ved lavere temperaturer. Bitumen pumpes fra tankvogn til opvarmede bitumentanke. Det eksisterende hedolieanlæg erstattes med el-opvarmning, der reducerer energiforbruget væsentligt. I Ejby er bitumentankene placeret i uopvarmet bygning med lukket port. Fremadrettet vil tankene være placeret udendørs, da bitumenbygningen fjernes.
5. Råvarer (sten) aflæsses evt. direkte ved råvaresiloerne, der er placeret mod Jyllingevej og herefter føres de med vareelevatoren op i råvaresiloerne til direkte udvejning i produktionen. Der er kapacitet til seks fraktioner af sten i råvaresiloerne. De øvrige råvarer og knust genbrug til føddning i anlægget hentes med læssemaskine og fyldes i de respektive fødekasser. Råvarer føres via transportbånd til tørreanlægget.
6. Tørretromlen drives af elmotorer, og brænderen drives af naturgas. Råvarerne opvarmes med varm luft i tørretromlen. For at holde en konstant undertryk ved brænderen, reguleres luftstrømmen automatisk med hastighedsvariable ventilatorer. De varme sten føres fra tørretromlen via en sliske med temperaturmåleudstyr til varmelevatoren. Forskellen på det gamle og det nye anlæg er, at det gamle var med kontinuerlig produktion (sydlige siloer) og batch (vestlige siloer), mens det nye udelukkende er et Batch-blandeanlæg med produktion på 4-5 tons asfalt ad gangen. Asfalten produceres derudover ligesom den plejer på det nye anlæg. Der er kun én tørretromle i anlægget, dvs. ingen særskilt tromle til at opvarme genbrug.
7. Genbruget opvarmes ved tilførsel i genbrugsring om tørretromlen og/eller ved sammenblandingen med de varme sten i blanderen. Der forekommer ikke opvarmning af genbrug med direkte flamme, da dette vil udvikle PAH og lugtemission.
8. De varme råvarer transporteres videre til siloer over blanderen. Blandeprocessen indledes ved afvejning af de materialer, der indgår i recepten. Sand- og stenmaterialer doseres via sluserne ned i mineralvægten, støv og kalkfiller doseres via snegle til fillervægt. Genbrugsasfalt afvejes på vejebånd eller i tromle, og bitumen tilføres via bitumenvægt. Råvarerne blandes i jf. receptens angivne rækkefølge og med den angivne blandetid.
9. Den færdige asfalt føres fra blandetårnet ned i de nye færdigvaresiloerne, hvor den udleveres til særlige asfaltlastbiler senest 18 timer efter produktion. Der er 8 udleveringsbaner til bilerne, der skal have asfalt. De yderste siloer 2x2 siloer længst væk fra blandetårnet skal anvendes til "småsjatter" af asfalt, mens dem der er placeret tættest på tårnet skal anvendes til egne projekter, hvor der skal anvendes store mængder asfalt af samme type. Herved opnås den optimale udnyttelse af udlæsningsvognen til siloerne, da vognens tur fra blandetårn til udlæsning i siloerne kan være en begrænsende faktor for anlæggets kapacitet.
10. Røggasser føres via røggasrør til posefilteranlæg med ca. 1.000 poser. Poser i posefilter efterses med fast interval og renses automatisk af en modsatrettet luftstrøm. Renscyklus indstilles alt efter materialeart og trykfald over filteret. Alle poserne skiftes ca. hvert tredje år. Det afrensede støv fra posefilter tilbageføres i produktionen med varmelevatoren eller i støvsiloer alt efter støvkornenes størrelse. Alt støv genanvendes i produktionen som erstatning for kalkfiller.
11. Den rensede røggas ledes ud via den nye 50 meter høje skorsten.

Det nye anlæg med tørretromle, blandeanlæg og vareelevator er lukket system, hvor der suges luft ind ved brænderen og den eneste udledning er gennem skorstenen. Anlægget er tæt og lavet så det kan stå udendørs uden bygningen rundt om. Der er en mekanisk temperatur regulering i toppen af blandetårnet, hvor varm luft kan lukkes ud for at holde temperaturen nede i bygningen. Det er muligt at holde den lukket såfremt der opstår lugtproblemer.

Foruden asfaltproduktionen er der mindre værkstedsaktiviteter på lokaliteten, så det er muligt at vedligeholde og reparere anlægget. Værkstedet flyttes fra eksisterende værkstedsbygning til nyt værksted ved siden af vaskepladsen.

Det store værksted til vedligehold og reparation af udlægningens køretøjer nedlægges på NCC Industry A/S – Ejby Asfaltfabrik. Desuden nedlægges laboratoriet.

Bygningen, der har indeholdt autoværksted og laboratorium, er revet ned i forbindelse med ombygningen.

### **Driftstid**

Der ansøges om drift døgnet rundt alle ugens dage, svarende til driften i den nugældende miljøgodkendelse. Normalt ligger driftstiden indenfor perioden kl. 06.00-15.00 for almindelige asfaltarbejder.

Der forventes en periode på ca. 4 måneder årligt, hvor anlægget vil være i drift i tidsrummet 23.00-15.00, f.eks i forbindelse med asfaltproduktion til Københavns Lufthavn.

Ovenstående driftstider svarer overens med nuværende drift på anlægget.

Trafikmæssigt vil hovedparten af til- og frakørsel finde sted i tidsrummet 06.00 til 16.00 mht. tilkørsel af råvarer samt afhentning af færdigvarer. I forbindelse med asfaltarbejder til lufthavnen vil der forekomme udlevering af asfalt i natperioden ca. kl. 24.00 – 06.00.

Der er adgangsvej via Ejby Industrivej. Køreruter for lastbiler på lokaliteten er vist på bilag 2. Læssemaskine har arbejdsområde mellem de overdækkede materialer og materialerne på pladsen til fødekasserne.

Til- og frakørsel med lastvogne vil foregå ad de eksisterende offentlige veje i området.

Ved maksimal drift sker der ca. 25 til- og frakørsler pr. time ad Ejby Industrivej til det overordnede vejnet (Jyllingevej/kommende Frederikssundsmotorvej / Motorring 3 eller Ring 3).

Kørslen giver ikke anledning til belastning af støjfølsom arealanvendelse.

Til- og frakørsel til Ejby asfaltfabrik vil ikke give anledning til ændringer i trafikmønstre eller støjbelastninger.

Nedenstående tabel angiver de anslåede transporter i nudrift og ansøgt drift pr. år.

Formål	Kørsler nudrift	Kørsler ansøgt drift	Tidsrum	Bemærkning
<b>Råvarer til værk 200.000 tons -&gt; 275.000 tons</b>	6.000	8.000	06.00-18.00	Jomfruelige stenmaterialer og genbrugsasfalt
<b>Hjælpestoffer 10.000 tons -&gt; 10.000 tons</b>	450	450	06.00-18.00	A' 25 tons/læs
<b>Bitumen 15.000 tons -&gt; 15.000 tons</b>	430	430	06.00-24.00	A' 35 tons/læs
<b>Færdigvarer 250.000 tons -&gt; 300.000 tons</b>	9.000	15.000	06.00-18.00	Flere små læs forventes
<b>Intern kørsel + serviceformål (post, renovation m.v.)</b>	100	10	18.00-06.00 23.00 - 16.00	Kørsler til lufthavnen og krævet natarbejde Reduceres, da laboratoriet og værkstedet nedlægges

Tabel 2. Oversigt over kørsler

I dag anvendes midterste og østlige port som vejadgang, mens den vestlige port er afblændet (porten er svejset fast). Dette vil også være tilfældet fremadrettet.

### Jord og grundvand

Indretning af fabriksområdet i henhold til standardvilkår vil generelt sikre beskyttelse af jord og grundvand i området.

Hele arealet, herunder kørevej, oplagsområde til genbrugsasfalt og vaskeplads, er etableret med fast eller tæt belægning alt efter anvendelsesformålet. Belægningerne har fald mod sandfang og olieudskiller inden afledning til kloaksystem/regnvandsledning. Det sikres, at der er fald mod sandfangsbrønde på hele fabriksområdet, således at der ikke kan løbe overfladevand ud på tilstødende arealer. Der er etableret forsinkelsesanlæg til 40 m<sup>3</sup> overfladevand fra pladsen. Kloakplan er vedlagt som bilag 5.

Knust genbrugsasfalt opbevares fortrinsvis under tag for at reducere fugtigheden i materialerne. Skærver fra jernbanespor forekommer yderst sjældent. Der anvendes i øjeblikket ikke stålslagge på NCC Ejby.

Vaskeplads til vask af køretøjer samt påfyldning af brændstof på køretøjer forekommer på kombineret vaske- og påfyldningsplads med tæt belægning og afløb til sandfang og olieudskiller. Dieseltanken er placeret i en skibscontainer med opsamlingsbakke, og tankens indhold vil derfor ikke kunne løbe til olieudskiller i tilfælde af lækage på tanken.

Bitumen oplagres i fire nye opvarmede, isolerede ståltonke ved 150-170°C. Bitumen størkner hurtigt, hvis der sker udslip, hvorefter det kan skrubes af asfalten med en skovl. Det er ikke muligt at tappe bitumen fra tankene.

Asfaltrent anvendes som slipmiddel på udstyr og opbevares i en overjordisk 1.200 liter tank under overdækning og med opsamlingsbakke.

Oplag af kemi og farligt affald forekommer i særligt indrettet rum ved det nye værksted. Rummet bliver med nedsænket gulv med tæt belægning og uden afløb.

Der er pt. ingen bitumenemulsionstanke på lokaliteten.

Nedenstående tabel viser oversigt over tanke på NCC Ejby.

Teknisk anlægsnr i BBR	Indhold	Størrelse (liter)	Årgang	Placering	Sikring mod spild
4-7	Bitumen	Eksisterende bitumentanke sløjfes og der opstilles 4 nye			
Ny	Bitumen	80.000	2020	Overjordisk	På betonplade
Ny	Bitumen	80.000	2020	Overjordisk	På betonplade
Ny	Bitumen	80.000	2020	Overjordisk	På betonplade
Ny	Bitumen	80.000	2020	Overjordisk	På betonplade
14	Asfaltrent	1.200	2012	Overjordisk	Under overdækning med opsamlingsbakke.
15	Spildolie	2.500	1979	Er fjernet fra matriklen, bliver afmeldt BBR	
16	Diesel	5.500	2002	Overjordisk	I skibscontainer i vaskehal
17	Smøreolie	1.200	1998	Er fjernet fra matriklen, bliver afmeldt BBR	
18	Smøreolie	1.200	1998	Er fjernet fra matriklen, bliver afmeldt BBR	

Tabel 3: Oversigt over tanke på NCC Ejby

Den indendørs tank på 2.500 l fra 1979 (teknisk anlæg 15) er skrottet i forbindelse med ombygningen. De to tekniske anlæg nr. 17 og 18, som er tanke (på 1200 l fra 1998) til smøreolie (henholdsvis hydraulikolie og motorolie) er skrottet i forbindelse med ombygningen. Tankene bliver afmeldt BBR.

## Afkast, luft og lugt

### Energi

I forhold til luftforurening, så har NCC stadighed fokus på korrekt justering af brænderen i tørretromlen, sådan at genbrugsmaterialer ikke kommer i kontakt med flammen på brænderen, og der derved ikke forekommer udledning af PAH til atmosfæren. Genbrug tilsættes i genbrugsring og/eller direkte i mixeren. I overensstemmelse med gasreglementet udføres der brænderjustering mindst én gang årligt.

Tørretromlen har i dag en brændereffekt på 22,2 MW. Brænderen udskiftet til en mindre brænder med effekt på 19 MW.

Anlæg nr	Betegnelse	Effekt MW	Brændsel
1	Tørretromle	19	N-gas
2	Hedolicanlæg	0,6	N-gas

Tabel 4: Oversigt over energianlæg

Vejerboden er opvarmet med elvarme og varmepumpe.



### *Hedoliecentral*

Hedoliecentralen fjernes, da det er et meget energikrævende anlæg. For fortsat at kunne holde bitumen varm, erstattes anlægget med el-opvarmning. Anlægget er derfor fjernet i tabel 3, oversigt over energianlæg. Der er tilknyttet en energikonsulent til ombygningen af asfaltanlægget.

### *Fortrængningsluft*

Fortrængningsluft fra fyldning af pulversiloer ledes gennem silofiltre (kuvertfiltre). Hver selvstændig siloenhed er forsynet med et filter. Der er standardvilkår for kontrol af silofiltre og fortrængningsluften udledes på toppen af siloen.

Eksisterende bygning omkring bitumentankene fjernes, og der etableres 4 nye tanke på hver 80 m<sup>3</sup>. Tankene vil fremadrettet stå udendørs. Tanke er forsynet med tryk-/vacuumventiler for at hindre ventilation af tankene under drift. Der er i miljøgodkendelsen fra 2018 stillet vilkår om, at fortrængningsluft skal tilbageføres til tankbil for at undgå lugtpåvirkning under påfyldningen (vilkår 10). Tankene bliver sikret mod påkørsel.

### *Afkast og udluftning*

Asfaltproduktionen giver anledning til forurening til luften fra afkast og fra diffuse kilder, som råvareoplæg og færdigvarer. Placering af afkast kan ses af bilag 4.

Der bliver følgende afkast og udluftning fra produktionen:

Betegnelse	Afkasthøjde	Placering
Tørretromle, tromleblander, varmeelevator via posefilter og skorsten	50 m over terræn	Nord for produktionsbygning
Top af blandetårn (Mekanisk temperaturregulering)	36 m over terræn	Blandetårn
Råvaresiloer (eksisterende)	Ingen	
Pulversilo, fortrængningsluft gennem silofilter	38 m over terræn	Nord for produktionsbygning
Hedvasker	Til tagkant	Skur ved vaskeplads
Svejsning	1 m over tag	Nyt værksted
Slibning	1 m over tag	Nyt værksted

Tabel 5: Oversigt over afkast og udluftning

Opvarmning af råvarerne med naturgas giver anledning til emission af CO, NO<sub>x</sub> og støv.

## **4. Miljøteknisk vurdering**

### **Beliggenhed og planforhold**

NCC Industry A/S – Ejby Asfaltfabrik er beliggende på Ejby Industrivej 8, matrikel nr. 3k, Ejby By. Der har været asfaltproduktion på ejendommen siden 1969. Beliggenheden fremgår af bilag 1.

Virksomheden ligger inden for kommuneplanens rammeområde EE03 og Byplanvedtægt E2. Mod vest i Rødovre Kommune findes lokalplan 142 – Islevdal Erhvervs kvarter. Planforholdene kan ses i bilag 1. Området er i kommuneplanen udlagt som erhvervsområde til industri- og

værkstedsvirksomheder svarende til miljøklasse 1-6 i Miljøhåndbogen<sup>4</sup>. Asfaltanlæg placeres ind som miljøklasse 6 og kan dermed placeres i rammeområde EE03. I byplanvedtægten er området udlagt til industri- og større værkstedsvirksomhed, entreprenør- og oplagsvirksomhed, engroshandel samt forretningsvirksomhed, der har tilknytning til de pågældende erhverv. Asfaltfabrikken vurderes at ligge inden for anvendelsesområdet.

Virksomheden ligger i et område med drikkevandsinteresser, og på grænsen mellem indvindingsopland til Espevang Vandværk og Glostrup Forsynings kildepladser Vestskoven og Ejby. Nærmeste vandindvindingsboring (DGU. nr. 200.7599) tilhørende Glostrup Forsyning, kildeplads Vestskoven ligger 700 m sydvest for ejendommen.

#### *Eksisterende autoværksted*

Det nuværende autoværksted og laboratorium er nedrevet i forbindelse med ombygningen.

Virksomheden NCC er pt. beliggende på matriklen og i fuld drift. Virksomheden er miljøgodkendt i 2018 og har i den forbindelse fået godkendt placeringen. Glostrup Kommune vurderer, at virksomheden godt kan foretage den beskrevne ændring på den nuværende lokalitet.

#### **Risiko**

Virksomheden er ikke omfattet af Risikobekendtgørelsen<sup>5</sup>. Virksomheden skal sørge for at uheld forebygges bedst muligt. Hvis der sker uheld, skal Glostrup Kommune underrettes. Ved større akutte uheld kontaktes Beredskabet via tlf. 112. Ved mindre spild af kemikalier, olie, farligt affald etc. skal spildet straks samles op med passende opsningsmateriale. Affald i form af forurenede opsningsmateriale, jord etc. skal bortskaffes som farligt affald.

#### **Vurdering af nye vilkår**

##### Vilkår 11 - støj

###### *NCC's ansøgning*

NCC foreslår en ændring af vilkårsteksten, da der allerede er stillet vilkår omkring støjgrænserne i området. NCC kan derfor ikke se relevansen i angivelse af kildestyrke og begrænsning af knusningsperioderne, når støjgrænserne overholdes i forbindelse med asfaltknusning.

###### *Glostrup Kommunes vurdering*

NCC har fået udarbejdet en støjberegning af 10. marts 2020, der er opdateret med en ny og fast placering af neddeleren af juni 2020. I den seneste udgave af 27.11.2020, er der kun angivet de støjvægge der er nødvendige for at overholde støjvilkårene (de grå vægge på nedenstående illustration). Støjudbredelseskortet viser, at de fastsatte støjvilkår kan overholdes. Glostrup Kommune er enig med præmissen om, at det ikke er nødvendigt at fastsætte kildestyrekrav, når den samlede drift viser, at støjvilkårene kan overholdes. Det er dog et krav, at driften stemmer overens med de data, der er anvendt i støjberegningen. Der er angivet at nedknuseren anvendes i 6 timer og 50 min over 8 timer. Derfor stilles der krav om egenkontrol, hvor virksomheden registrerer hvilke dage og antal timer, der har været

---

<sup>4</sup> Håndbog om Miljø og Planlægning, Miljøministeriet, 2004.

<sup>5</sup> Bekendtgørelse nr. 372 af 25. april 2016 om kontrol med risikoen for større uheld med farlige stoffer.

neddeling, samt at pladsen skal indrettes med de støjvægge mv, der fremgår i støjredegørelsen.



Illustration 1. Støjbreddeskort ved fuld drift og neddeling på hverdage fra 7.00 til 18.00. Neddelersens placering er markeret med et kryds. Kort kan også ses i en større udgave som bilag 6.

#### Vilkår 12 – oplag af genbrugsasfalt

##### *NCC's ansøgning*

Glostrup Kommune har i miljøgodkendelsen fra 2018 stillet vilkår omkring maksimalt oplag på 15.000 tons genbrugsasfalt. NCC var ved høringen af miljøgodkendelsen ikke opmærksom på vilkåret, hvorfor det på daværende tidspunkt ikke blev kommenteret. Det er dog NCC's opfattelse, at vilkåret er en misforståelse pga. uopmærksomhed på tidligere korrespondance mellem NCC og miljømyndigheden.

NCC anmoder derfor om en vilkårsændring af miljøgodkendelsens vilkår 12 til et oplag på 35.000 tons genbrugsasfalt. Oplagshøjden på maksimalt 8 meter kan bibeholdes i vilkåret. NCC begrundet behovet for genbrugsoplag på 35.000 tons med den stigende effektivitet i genbrugstilsætningen i anlægget, hvor der fremadrettet bliver mulighed for op til 60 % genbrugsasfalt i produktionen. Herved er omsætningen i genbruget større, og genbrugsoplaget opbruges hurtigere end det hidtil har gjort. Det bemærkes at 60 % er den maksimale tilsætning, men at gennemsnittet for genbrugstilsætning vil ligge lavere. Genbrugstilsætningen i ny asfalt er i høj grad bestemt af vejreglerne og kundekrav, hvilket er forhold NCC ikke har indflydelse på.

##### *Glostrup Kommunes vurdering*

Vilkåret er fastsat ud fra den forrige ansøgning. Vilkåret om max oplag har ikke haft til formål at hæmme virksomheden i at producere asfalt med et højt indhold af genbrugsasfalt. I ansøgningen fremgår, at virksomheden kan opbevare mere asfalt, men stadig holde sig under de 8 meter. Der er fastsat vilkår om, at virksomheden skal undgå støvgener til naboerne, så vi forventer ikke, at et større oplæg vil give anledning til støvproblemer ved naboerne. Glostrup Kommune ændrer derfor vilkår 12, så der kan opbevares op til 35.000 t genbrugsasfalt.

#### Vilkår 16 – Afkasthøjder

### *NCC's ansøgning*

Der er foretaget OML-multi-beregning (ver 6.2) på anlægget, da skorstensafkastet ændres fra 44 m til 50 meter.

Beregningen er foretaget på følgende forudsætninger, hvilket også fremgår af OML-beregningen:

Skorsten (~~40 m~~ 50 m) til tørretromle:

Luftmængde: ~~54.000~~ 85.000 Nm<sup>3</sup> (n,t)/h

Temperatur: 110°C

Indre/ydre diameter: 1,35 m / 1,4 m

Generel bygningseffekt: 26 meter (mixertårn)

Retningsbestemt bygningseffekt: Ingen

Beregningen er foretaget som en Worst Case-beregning med den maksimalt tilladte emission fra skorstenen i henhold til standardvilkår for asfaltanlæg. Beregningen er desuden foretaget på en 24-7 produktion i 365 dage. Der er således ikke taget højde for weekender, ferier og vinterreparation. Reelt vil emissionsværdierne derfor erfaringsvis ligge væsentligt under emissionsgrænseværdierne.

Resultater af OML-beregningen viser, at B-værdien for de tre beregnede stoffer er overholdt med god margin med en 50 meter skorsten.

### *Glostrup Kommunes vurdering*

De fremsendte OML-beregninger viser, at virksomheden overholder grænseværdierne for de beregnede stoffer ved en skorsten på 50 meter.

Vi vurderer, at de valgte stoffer er fornuftige og at forudsætningerne for de foretagne beregninger er realistiske og repræsentative i forhold til normal drift. Vi har ved gennemgang af beregningerne været særlig opmærksom på de boligområder, der ligger i udkanten af beregningscirklen (mere end 750 m fra skorstenen), idet disse områder er mere følsomme end de erhvervsområder, der ligger tættere ved virksomheden. Det vurderes at være lugten, der er mest udslagsgivende i de gennemførte beregninger.

Samlet finder vi, at virksomheden har dokumenteret at en skorstenshøjde på 50 m er fuld tilstrækkeligt til at overholde B-værdierne i nærområdet ved normal drift, så der ikke umiddelbart skulle være risiko for, at virksomheden medfører uønsket luftforurening.

Når virksomheden skal gennemføre præstationsmålinger vedrørende luftemissioner (jf. vilkår 39), skal det foregå under normal fuld drift, og der skal registrere både luftstrøm, temperatur, emission og andre fysiske forhold. Disse målinger vil blive sammenholdt med OML-beregningerne, så det sikres, at virksomheden også fysisk og ikke kun ved beregninger overholder B-værdierne i omgivelserne.

### Vilkår 48 til 55 – nye standard vilkår

#### *NCC's ansøgning (VVM screening)*

NCC genanvender beton i form af overskudsbeton fra betonproduktion samt f.eks. udtjente belægningssten og fortovsfliser. Der anvendes ikke forurenede bygningsbeton, som indeholder forurening med tungmetaller og PCB over grænseværdierne i gældende restproduktbekendtgørelse. Det kan forekomme, at NCC bliver tilbudt betonaffald, der er

forurennet med olieprodukter. Materialerne kan stamme fra f.eks. belægningssten på P-pladser og beton fra parkeringskældre. Beton forurennet med olieprodukter anses ikke som et problem i asfaltproduktionen, da asfaltproduktionen i sig selv tilsætter olieprodukter i asfalt i form af bitumen i varmblandet asfalt og bitumenemulsion som klæbemiddel i forbindelse med udlægningen.

Tilsætning af knust beton i asfalt vurderes omfattet af listepunkt K206. Der findes standardvilkår for anlæg, der neddelers bygge- og anlægsaffald (pkt. 18.4.3 i standardvilkårsbekendtgørelsen). En del af standardvilkårene for K206 er allerede fastsat i miljøgodkendelsen. NCC finder, at det vil være relevant at stille vilkår i henhold til standardvilkår 3-9. Disse vilkår er allerede overholdt, da NCC har udarbejdet procedurer for arbejdsgange i henhold til ISO-certificeringerne på kvalitet og miljø hhv. 9001 og 14001. Standardvilkår 14 er ikke relevant for produktionen, da der kun modtages beton.

#### *Glostrup Kommunes vurdering*

<b>K206 Standardvilkår</b>	<b>Miljøgodkendelsen 2018</b>	<b>Kommunens bemærkninger</b>
1	2	Ens - ikke behov for ændringer
2	3	Ens - ikke behov for ændringer
3-9	Ikke omfattet	De skal indarbejdes
10	5	Ens - ikke behov for ændringer
11	5	Næsten ens – tilpasses standardvilkår
12	42	Næsten ens – tilpasses standardvilkår
13	23 og 26	Ens - ikke behov for ændringer
14	Ikke omfattet.	Ikke relevant
15	27	Ens - ikke behov for ændringer
16	35	Ens - ikke behov for ændringer
17	Vilkår 5-7 i spildevandstilladelsen	Ens - ikke behov for ændringer
18	35	Ens - ikke behov for ændringer
19	Ikke omfattet	Det skal indarbejdes
20	47	1. pind. Ens – ikke behov for ændringer 2. og 3. pind: De skal indarbejdes

Tabel 6. Her sammenlignes standardvilkårene i K 206 med den gældende miljøgodkendelse fra 2018.

Kommunen er enig med NCC i, at standardvilkår 1, 2, 10, 13, 15, 16, 17 og 18 allerede findes i den nuværende miljøgodkendelse og derfor bliver de ikke indarbejdet i tillægget.

Standardvilkår 3-9 findes ikke tilsvarende i den eksisterende godkendelse. Vilkårene vedrører virksomhedens modtagelse og håndtering af beton. NCC oplyser, at de allerede overholder vilkårene med deres nuværende certificering. Kommunen vurderer, at vilkårene dække de områder, der indgår i den kommende produktion og derfor bliver de indarbejdet som nye vilkår i tillægget (vilkår 48 til og med 54).

Standardvilkår 11 minder meget om sidste del af det nuværende vilkår 5 og standardvilkår 12 minder meget om vilkår 42. Vilkår 5 og 6 er dog omskrevet fra den sidste miljøgodkendelse. For at sikre lige vilkår for virksomheder i Danmark, vil Glostrup Kommune støtte op om standardvilkårene og derfor bliver standardvilkår 11 indsat i stedet for sidste del af vilkår 5. Standardvilkår 12 bliver indsat i stedet for det nuværende vilkår 42.

Vilkår 14 omfatter håndtering af blandet byggeaffald, hvilket NCC ikke må modtage og derfor er det ikke relevant at indarbejde i tillægget.

Standardvilkår 19 omhandler myndighedens mulighed for at få en uvildig sagkyndig til at kontrollere tætheden af den tætte belægning. Dette vilkår findes ikke i den nuværende miljøgodkendelse. I vilkår 22 og 27 er der fastsat krav om, at der skal være tætte belægnings ved opbevaring af bla. olieprodukter. I vilkår 35 er der krav om, at virksomheden skal foretage visuel inspektion af belægningen en gang om året. Standardvilkåret ligger derfor i forlængelse af disse vilkår og giver myndigheden mulighed for at få en uvildig til at undersøge belægningen, hvis virksomheden og myndigheden er uenige om belægningstæthed. Standardvilkår 19 er indarbejdet som nyt vilkår 55 i tillægget.

Vilkår 20 omhandler krav om driftsjournal. Første pind findes allerede i vilkår 47. De to øvrige pinde indeholder krav om virksomheden skal nedskrive, hvad de gør med modtaget affald, som de ikke har godkendelse til, samt at de modtagne affaldsmængder skal opgøres hvert kvartal. Kommunen vurderer, at vilkårene er relevante for produktionen og derfor er disse standardvilkår indarbejdet i tillægget (i vilkår 47).

Med dette tillæg bliver det muligt for virksomheden at modtage beton og asfalt, der er forurenede med olieprodukter, dog ikke hvis de er klassificeret som farligt affald. Det bliver også muligt for virksomheden at modtage og anvende byggeaffald, der må anvendes jævnfør restproduktbekendtgørelsen. På den baggrund bliver der stillet vilkår om, at virksomheden skal registrere hvor meget af de pågældende typer der er modtaget og gennem dokumentation for forureningsgraden. Det er indarbejdet i vilkår 47, Egenkontrol.

## Støjvilkår

### *NCC's ansøgning*

Godkendelsesbekendtgørelsen beskriver, at asfaltvirksomheder skal udføre en støjberegning i forbindelse med ansøgningen. I vilkår 42 i virksomhedens gældende godkendelse står der: "Når virksomhedens indretning i forbindelse med ombygningen ligger fast, skal virksomheden foretages en støjberegning med den nye indretning."

På den baggrund har NCC fået udarbejdet støjkortlægningen, der er baseret på den forventede kørsel på matriklen efter produktionsudvidelsen. Det nye produktionsanlæg er også indarbejdet med den forventede geometri og der er afsat støjpuljer til de eksterne anlæg ved det nye anlæg. Disse støjkilder indgår i beregningerne:

- Støjkilder placeret i og på tørrebygning og blandetårn samt skorsten
- Håndtering og dosering af råvarer
- Kørsel med gummihjulslæsser
- Kørsel med lastbiler
- Nedknusning af asfalt (i dagtimerne)

### *Glostrup Kommunes vurdering*

Bilag 6 viser et støjdbredelseskort for dagtimerne med normal produktion og neddeling af genbrugsasfalt. Dvs. den maksimale støj fra virksomheden. Det er en forudsætning for beregningerne, at de skitserede støjvægge etableres.

I vilkår 32 i den gældende godkendelse er der fastsat grænseværdier for, hvor meget virksomheden må støje for industriområder, boliger og rekreative områder.

I Vejledning fra Miljøstyrelsen Nr. 3 2003, "Ekstern støj i byomdannelsesområder", nævner Miljøstyrelsen at grønne områder, vejarealer mv. under tiden kan anvendes som ingenmandsland og derfor er det ikke meningsfuldt at fastsætte særlige støjgrænser for området. Derfor har Glostrup Kommune accepteret, at vejarealet "Ejby industrivej" nord for matriklen skal betragtes som ingenmandsland. Det samme gør sig gældende for stien øst for matriklen og skovbæltet syd for matriklen. Derved skal støjgrænserne overholdes i naboernes skel og ikke virksomhedens skel.

Kortlægningen viser, at virksomheden overholder støjgrænsen på 65 dB til naboerne i industriområdet.

De nærmeste boliger er beliggende mod øst i Rødovre Kommune. NCC overholder også grænseværdierne for boligerne på 45 dB i dagtimerne. Grænsen på 40 dB overholdes i aften timerne og grænsen på de 35 dB overholdes i nattetimerne. Det er dog under forudsætning af at nedknusningsanlægget, som ansøgt, kun er i drift mellem 7 og 18 og maksimalt i 6 timer og 50 minutter om dagen.

Der skal stilles krav om etablering af støjvæggene jf. støj kortlægningen.

### Vilkår om luft og lugt

Opvarmning af råvarerne med naturgas giver anledning til emission af CO, NO<sub>x</sub> og støv.

Der er standardvilkår med grænseværdier for emissionen af CO, NO<sub>x</sub> og støv fra tørretromler, tromleblandere, samt afsug fra varmeelevator og blandetårn, samt krav om målested til dokumentation for overholdelse af grænseværdierne. Disse afkast ledes ud via skorstenen. Standardvilkåret omhandler både naturgas og fuelolie. Da der kun anvendes naturgas på anlægget, er det udelukkende nødvendigt med emissionsgrænseværdier for naturgas.

Der sker ikke direkte opvarmning af genbrugsmaterialer. Opvarmningen sker indirekte ved at tilføre genbrugsmaterialerne til de opvarmede sten. Dette minimerer afgivelse af PAH'er og lugt. Da opvarmningen af genbrugsmaterialer ikke sker ved direkte indfyring, er det ikke nødvendigt med grænseværdi for emission af PAH'er.

Afkastet fra tørretromlen er op gennem en 50 m høj skorsten. I forbindelse med ansøgningen er der foretaget en OML-beregningen, der viser, at B-værdien for CO, NO<sub>x</sub> og støv er overholdt. Desuden viser OML at grænseværdierne for lugt også er overholdt ved en skorsten på 50 meter. Se yderligere vurdering under tidligere punkt omkring OML-beregningen.

Der er standardvilkår om, at røggas for tørretromler og tromleblandere, afsug fra varmeelevator og blandetårn skal renses gennem filter. Røggasserne føres til posefilter med cirka 1000 poser. Her renses røggassen for støv. Ved rensning af filtrene føres det afrensede støv tilbage i produktionen og luften fortsætter til skorstenen.

Som egenkontrol af posefiltret er der standardvilkår om, at posefiltre skal kontrolleres visuelt for utætheder på renluftssiden eller i afkastkanalen efter filtret mindst 1 gang om måneden. NCC Industry A/S – Ejby Asfaltfabrik fører ugentlig visuel kontrol med posefiltret og har en støvmåler i skorstenen som kontinuerligt måler støvemissionen.

De nye 2x8 færdigvaresiloer bliver indkapslet i en bygning som i den tidligere færdigvaresilo. Der er ingen kontrolleret afledning af luft fra denne bygning. Det har ikke tidligere givet anledning til lugtproblemer. Lugt er generelt reguleret af vilkår 5 "*Virksomheden må ikke give anledning til lugt- og støvgener udenfor virksomhedens område, der efter tilsynsmyndighedens vurdering er væsentlige for omgivelserne. (S)*". Hvis der skulle opstå problemer, vurderer vi, at det kan reguleres via vilkår 5. Derfor er der ikke fastsat yderligere krav til denne bygning.

For at begrænse støvemission fra pulversiloer med egenfiller, cement, kalk, flyveaske, filler fra støberisand, stålsand og blæsemiddel er der eksisterende standardvilkår om, at det skal opbevares i lukkede siloer, og at fortrængningsluften skal renses gennem et filter, som kan overholde en emissionsgrænse på 10 mg/m<sup>3</sup>(vilkår 13). Der er desuden krav til sikkerhedsforanstaltninger omkring påfyldningen og krav om overfyldningsalarm. Der er standardvilkår til egenkontrol af silofiltrene og sikkerhedsforanstaltninger hver 3. måned.

Det eksisterende værksted er revet ned, men i det nye smedeværksted forekommer der svejse- og slibeaktiviteter.

For at begrænse udledning af slibestøv til omgivelserne stilles der vilkår om, at afkastet fra slibeprocesser skal monteres med filter, der kan overholde en grænseværdi på 5 mg/normal m<sup>3</sup> for slibestøv målt som total støv (vilkår 14). Kravene til disse aktiviteter er tilsvarende de krav, der stilles i maskinværkstedsbekendtgørelsen ved lignende aktiviteter. Afkastet skal føres 1 meter over tag.

Der svejses ikke i rustfrit stål og der forventes af være 2-3 svejsesteder på det nye værksted. Ved svejsning i ulegeret stål er det vejledende krav i svejsevejledningen, at ved op til 4 svejsesteder og en afstand til nærmeste bolig på over 40 m føres afkastet til fri fortynding, hvilket defineres til 1 m over tag. Der stilles vilkår om et afkast på 1 m over tag fra udsugning fra svejsesteder. Der er ikke krav om rensning af afkast fra svejseaktiviteter.

Ved vaskepladsen anvendes varmt vand og højtryk til rengøring af læsemaskine på pladsen. Det varme vand og trykket produceret af en hedvaskeren, dvs. en dieseldrevet højtryksrensere. Anvendelse af vaskeren bliver meget begrænset, da værkstedet er nedlagt og der kun er læsemaskinen og en traktor, der skal vaskes. Vi forventer, at generatoren serviceres jævnligt. Derfor vurderer vi, at det ikke er nødvendigt at regulere eventuel luftforurening fra dette anlæg med særlige vilkår.

Glostrup Kommune vurderer, at de fastsatte standardvilkårene for luftemission kan overholdes.

#### Vurdering af spildevand

I spildevandstilladelsen fra 2018 er der stillet krav om håndtering af spildevand og regnvand. NCC's ansøgningen om tillæg til miljøgodkendelsen ændrer ikke på forudsætningerne fra daværende tidspunkt.

Glostrup Kommune vurderer, at det heller ikke er nødvendigt med en ny spildevandstilladelse, når man ser på håndtering af regnvand på matriklen – samlet ser det ud at de befæster en smule mindre.



#### **4.1 Natura2000 og Bilag 4 arter**

Det nærmest beliggende Natura 2000-område er

- Vasby Mose og Sengeløse Mose (Natura 2000-område nr. 124), som ligger ca. 11 km vest for det aktuelle areal.
- Vestamager og havet syd for (Natura 2000-område nr. 127), som ligger ca. 10 km øst for det aktuelle areal.

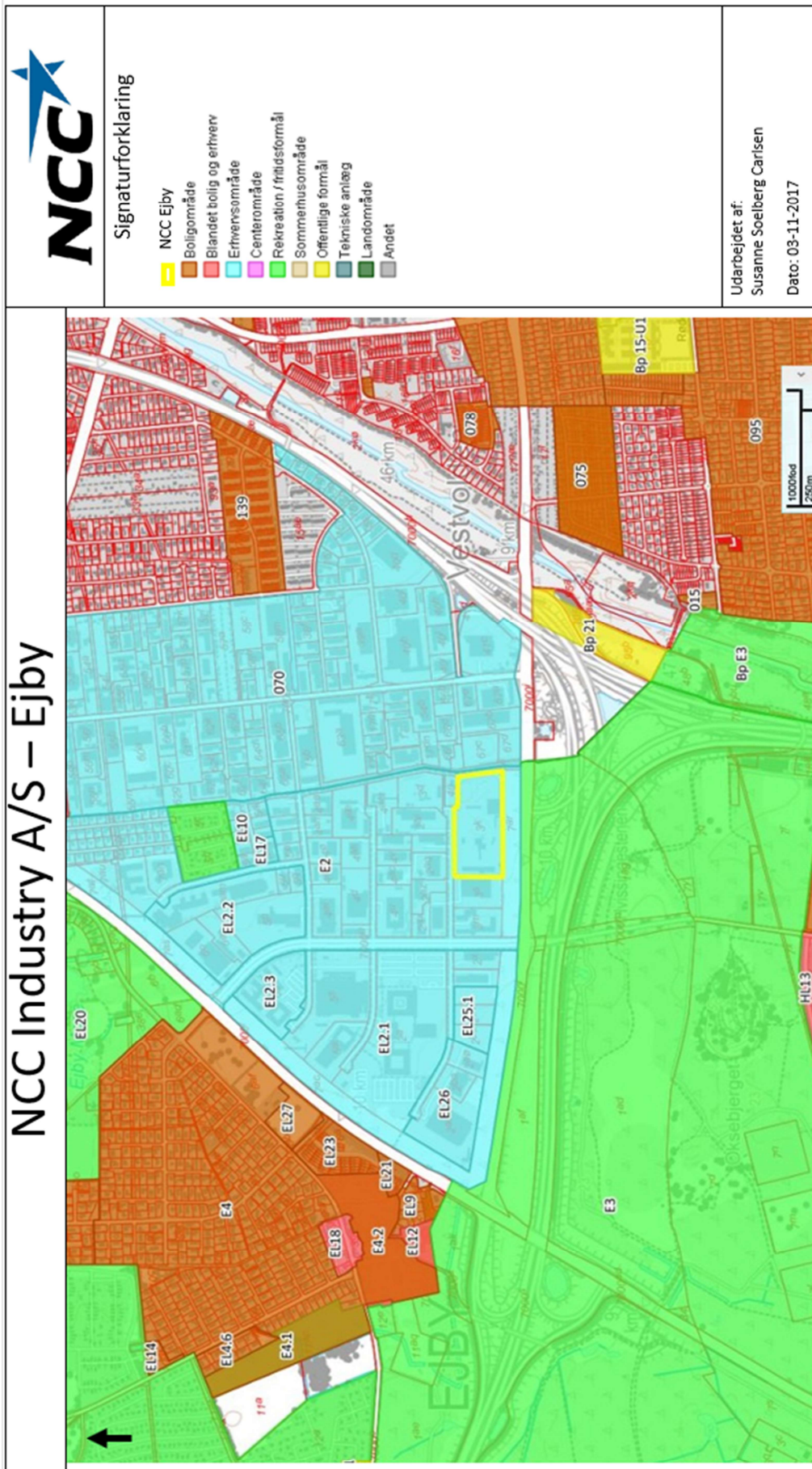
Der er fundet spidssnudet frø i 2011 i nordøstlige del af Vestskoven ca. 500-700 m sydvest for det aktuelle areal.

Glostrup Kommune vurderer, at ombygningerne på NCC ikke vil have nogen negativ indflydelse på spidssnudet frø og Natura 2000 områderne, i det produktionen kun foregår på matriklen ved Ejby Industrivej 8 og der er meget stor afstand til Natura 2000 områderne.

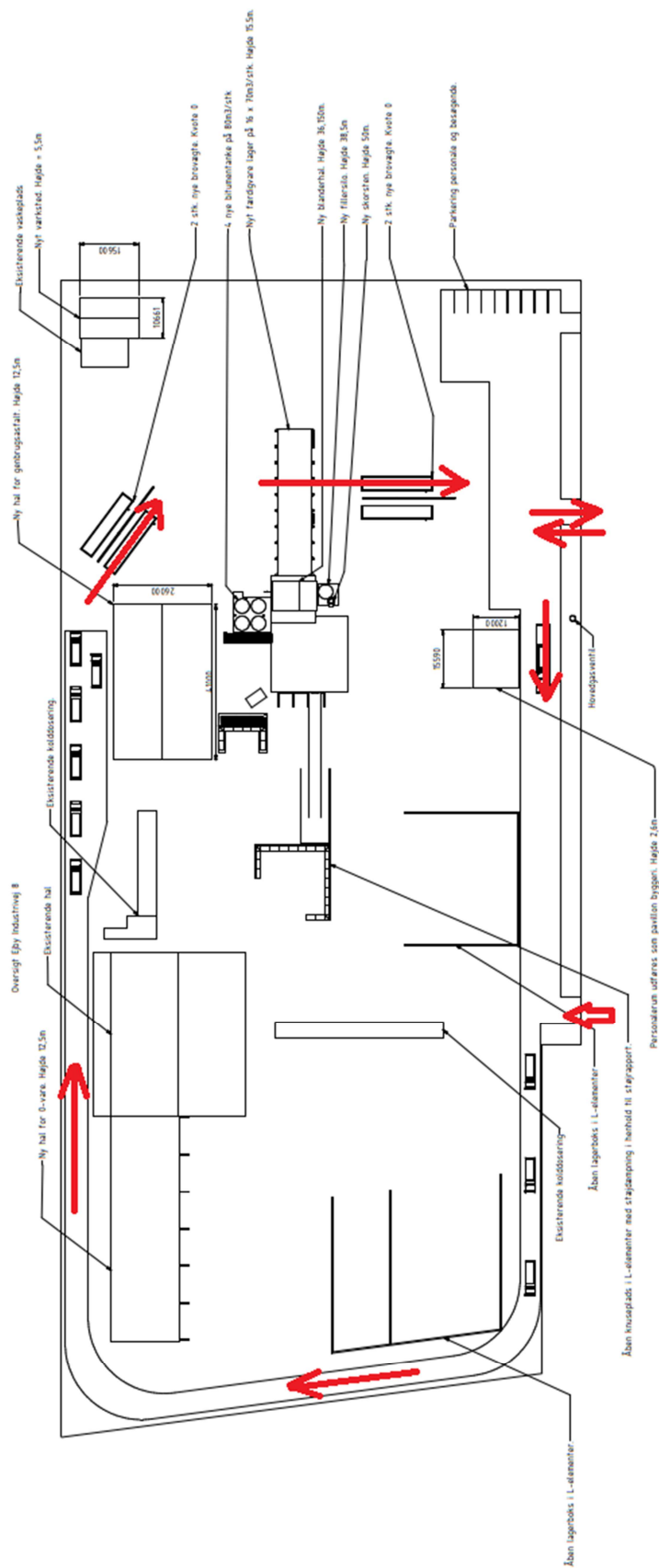
#### **4.2 Samlet vurdering**

Det er Glostrup Kommunes vurdering, at virksomheden har truffet de nødvendige foranstaltninger til at forebygge og begrænse forurening ved anvendelse af bedste tilgængelige teknik og at virksomheden, også med de planlagte ændringer i øvrigt kan drives på stedet uden at påføre omgivelserne forurening, som er uforenelig med hensynet til omgivelsernes sårbarhed og kvalitet.

Bilag 1 – oversigt over planforhold



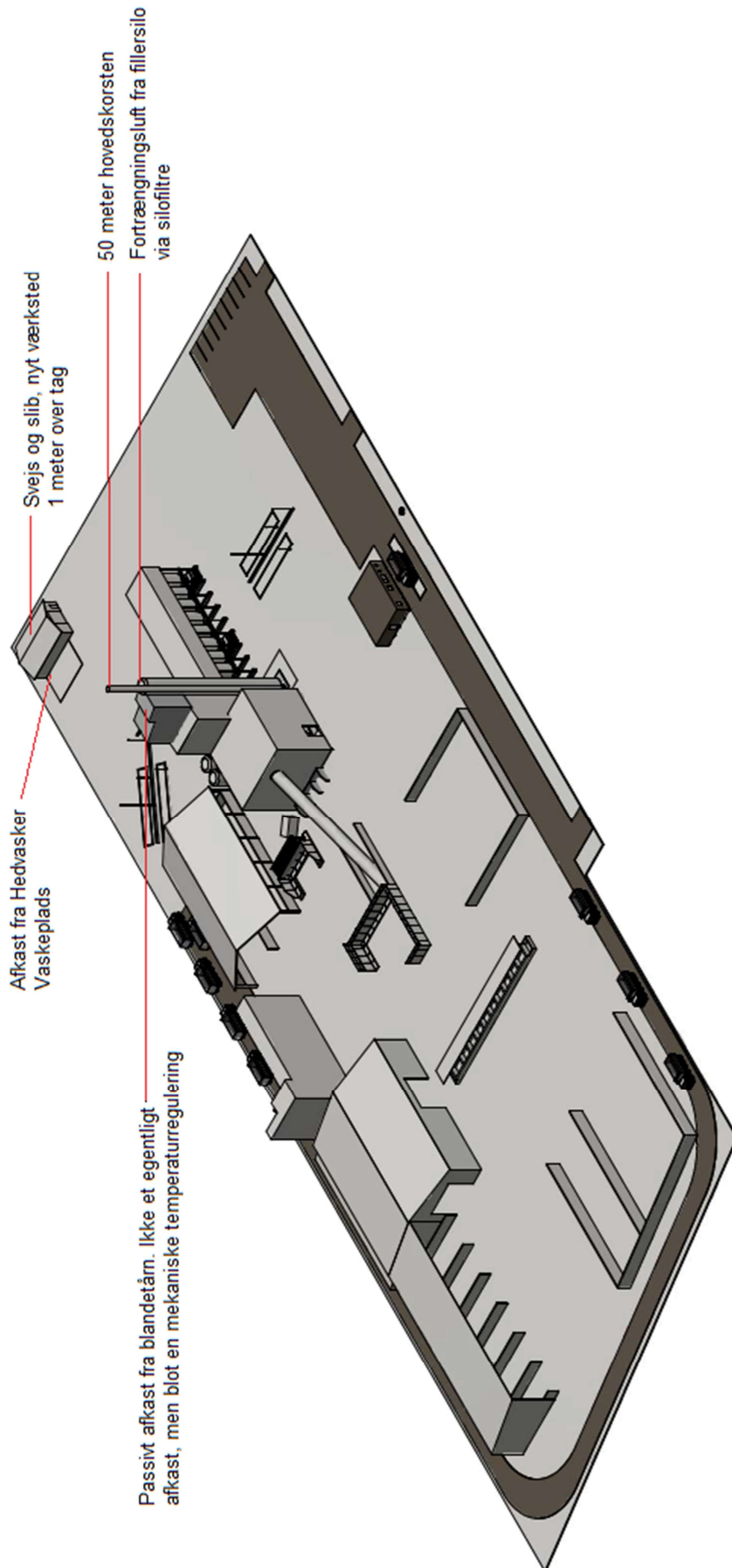
# Bilag 2 - Oversigt



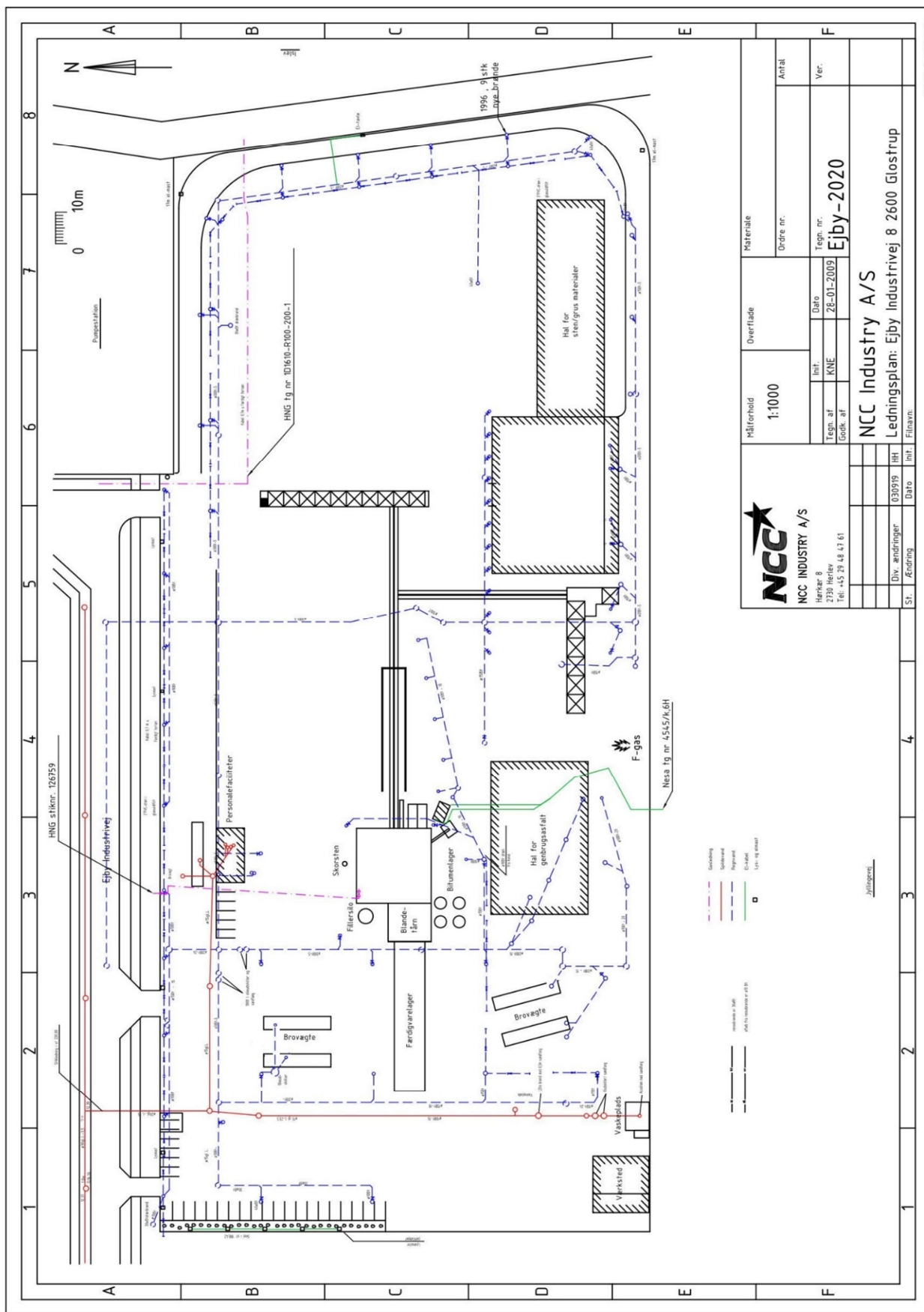




## Bilag 4 - Oversigt over afkast



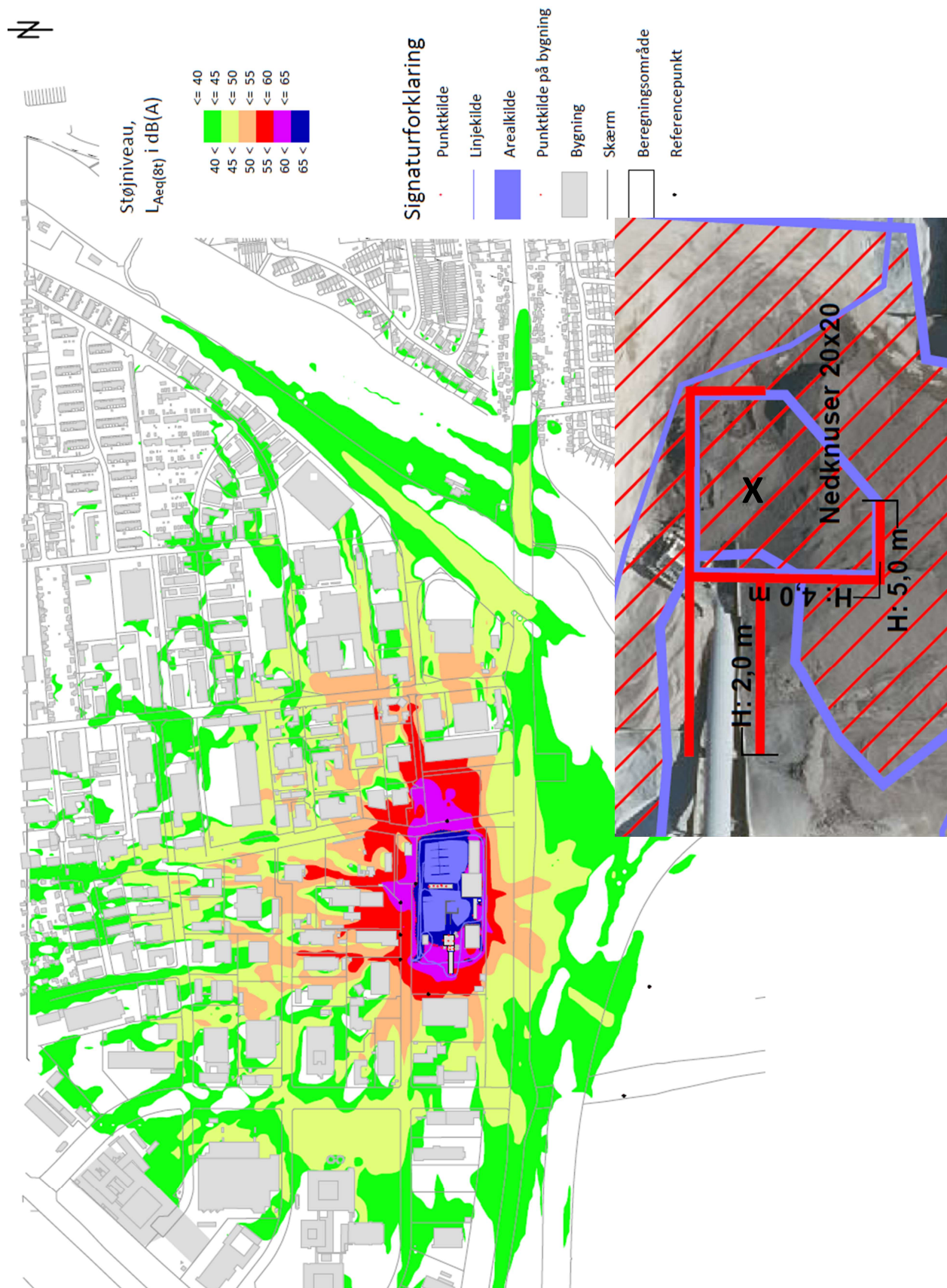
Bilag 5 – Ledningsplan



Kloakplanen bliver opdateret når projektet er færdigt.



## Bilag 6 – Støjbreddeskort



Støjbreddeskort i dagtimerne ved anvendelse af nedknuser – placeret ved "X". Sweco angiver i støjrapporten at støjskærmen om knuseplads skal være fem meter mod syd og fire meter mod vest, nord og øst. De to øverste meter skal være lydabsorberende.

## Bilag 7 – sammenskrivning af gældende vilkår (nærværende tillæg og miljøgodkendelsen fra 2018)

Sammenskrivning af gældende vilkår med det nye tillæg af **dec. 2020**. Vilkårene fra 2018, der stadig er gældende er skrevet med sort og de nye vilkår er skrevet med **blåt**. Bemærk at de nye vilkår er placeret hvor de hører til og ikke i kronologisk rækkefølge. Såfremt der evt. er uoverensstemmelse mellem denne sammenskrivning og vilkårene – er det vilkårsdelen der er gældende.

1. Et eksemplar af godkendelsen skal til enhver tid være tilgængelig på anlægget. Driftspersonalet skal være orienteret om godkendelsens indhold. (O)
2. Ved driftsophør skal virksomheden forinden orientere tilsynsmyndigheden herom og træffe de nødvendige foranstaltninger for at undgå forureningsfare og for at efterlade stedet i tilfredsstillende tilstand. (S)
3. Hvor der i vilkårene anvendes betegnelsen »befæstet areal« menes en fast belægning, der giver mulighed for opsamling af spild og kontrolleret afledning af nedbør. Hvor der i vilkårene anvendes betegnelsen »tæt belægning« menes en fast belægning, der i løbet af påvirkningstiden er uigennemtrængelig for de forurenende stoffer, der håndteres på arealet. (S)

### 4.3 Indretning og drift

4. Rengøring og service af materiel og køretøjer samt påsprøjtning af slipmiddel på lad af lastbiler, trailere og ophalervogne skal ske på en belægning, der er tæt over for olieprodukter, og som har afskærmning, således at vaskevand, aerosoler, olie mv. ikke spredes uden for området. (S)
5. Virksomheden må ikke give anledning til lugt- og støvgener udenfor virksomhedens område, der efter tilsynsmyndighedens vurdering er væsentlige for omgivelserne. (S)

*Virksomheden skal ved tilrettelæggelse af driften, herunder ved vanding eller befugtning, sikre, at der ikke opstår støvgener uden for virksomhedens område. (S 11, K 206)*

6. Røggas fra tørretromler og tromleblandere, afsug fra varmeelevator og blandetårn skal renses i filtre. (S)
7. Egenfiller, cement, kalk, flyveaske, filler fra støberisand, stålsand og blæsemiddel skal opbevares i lukkede siloer. Siloerne skal tilsluttes filter til rensning af fortrængningsluft ved påfyldning. Siloerne skal være forsynet med en sikkerhedsventil samt en akustisk og visuel alarm, der aktiveres ved overfyldning. (S)
8. Påfyldning af siloer skal standses øjeblikkeligt ved brud på filter, påfyldningsslanger, koblinger, rør eller silo. Påfyldningsslanger og -rør skal tømmes op i siloen med luft, når påfyldningen er afsluttet. Når påfyldningen af siloen er afsluttet, må overtryk i tankbilerne ikke søges udlignet ved hurtigt udledning af overskudsluften gennem siloen. (S)
9. Afkast fra procesudsug fra slibeprocesser skal renses i filter. (N)
10. Fortrængningsluft fra påfyldning af bitumentanke skal tilbageføres i tankbilen i forbindelse med tankning. (S tilpasset)



Vilkåret skal overholdes ved etablering af nye tanke.

Vilkåret skal være overholdt på de eksisterende tanke senest 6 måneder efter at denne godkendelse er meldt. (N)

11. Der må ske knusning af genbrugsasfalt med mobilt knuseanlæg. Det må udelukkende foregå ved den faste neddelingsplads ved foden af føderøret jf. markering med et "kryds" på bilag 5. Nedknusningen må kun foregå på hverdage mellem klokken 7 og 18 og max. 6 timer og 50 min om dagen.

Virksomheden skal indrettes med de støjvægge/skærme, der fremgår af støjvægberegningsskemaet jf. bilag 5.

Såfremt der opstår støvgener udenfor matriklen, der efter myndighedens vurdering er væsentlige, skal aktiviteten stoppes midlertidig, indtil vilkårene kan overholdes. (N)

12. Oplagring af brugte vejmaterialer må ikke overstige 35.000 ton og må udelukkende ske med henblik på nedknusning og efterfølgende genbrug på anlægget. 35.000 ton svarer til en højde på maksimalt 8 meter. (N)

48. Virksomheden skal udarbejde en driftsinstruks, der beskriver, hvordan personalet skal foretage fornøden modtagekontrol, og hvordan de skal forholde sig i tilfælde af driftsforstyrrelser og uheld. Driftsinstruksen skal altid være tilgængelig for og kendt af personalet. (S 3, K 206)

49. Virksomheden må kun modtage, opbevare og neddele nedenstående affaldsfraktioner (S 4, K 206)

- Overskudbeton fra betonproduktion
- asfalt, der skal genbruges i produktionen
- ballast (skærver) fra jernbanespor fra strækninger uden for stationer og rangerområder
- Sten
- Stålslagge

Virksomheden må derudover modtage og anvende neddelt byggeaffald, der ifølge bilag 7 i den til en hver tid gældende restproduktbekendtgørelse, må anvendes som erstatning for primære råstoffer i asfaltproduktionen. (N)

Virksomheden må derudover modtage og anvende neddelt beton, asfalt og skærver, der udelukkende er forurenede med olieprodukter (kulbrinter og PAH), dog ikke materialer, der er klassificeret som farligt affald. (N)

50. Affaldet skal kontrolleres ved modtagelsen og hurtigst muligt placeres i de dertil beregnede områder. (S 5, K 206)

51. Bygge- og anlægsaffald, der indeholder farligt affald eller asbest, skal afvises, og dette affald må ikke behandles på området. (S 6, K 206)

52. Hvis virksomheden modtager affald, der ikke er omfattet af virksomhedens miljøgodkendelse, og som det ikke umiddelbart er muligt at afvise, skal affaldet placeres i et særskilt oplagsområde og hurtigst muligt bortskaffes. Såfremt der er tale om farligt

affald eller asbest, skal affaldet opbevares enten i en overdækket container eller på et område under tag og med tæt belægning. (S 7, K 206)

53. Der må kun neddeles sorterede materialer. Blandinger må dog neddeles, såfremt det neddelte skal nyttiggøres i denne blandede form. (S 8, K 206)

54. Neddelingsanlægget skal være forsynet med støvforebyggende foranstaltninger som f.eks. et vandings- eller sprinklersystem. (S 9, K 206)

#### 4.4 Luftforurening

13. Filtre til rensning af fortrængningsluft fra siloer skal sikre overholdelse af en emissionsgrænse for støv på 10 mg/m<sup>3</sup>. (S)

14. Filter til rensning af luft fra procesudsug fra slibeprocesser skal sikre overholdelse af en emissionsgrænse på 5 mg/normal m<sup>3</sup> for slibestøv målt som total støv. (N)

15. Emissionen fra tørretromler og tromleblendere samt afsug fra varmeelevator og blandetårn skal overholde følgende emissionsgrænseværdier: (S)

Brændsel	Emissionsgrænseværdi mg/normal * m <sup>3</sup> ved 17 % O <sub>2</sub>		
	Støv	CO	NO <sub>x</sub> **
Naturgas, LPG og gasolie	10	350	400

\* normal = referencetilstanden (O C, 101,3 kPa, tør røggas).

\*\* NO<sub>x</sub> regnet som NO<sub>2</sub>.

16. Virksomhedens afkast skal overholde følgende mindsteværdier for højde: (O/N)

Processkorsten: 50 m Over terræn

Slibeprocesser: 1 m Over tag

Svejsning: 1 m Over tag

17. Emission af lugt fra processkorstenen skal overholde følgende emissionsgrænseværdier:

Boligområde	5 LE/m <sup>3</sup>
Industriområde	10 LE/m <sup>3</sup>

Grænseværdien refererer til 1 minuts middelværdier, som skal være overholdt som den maksimale 99%-fraktilværdi på månedsbasis, beregnet ved anvendelse af OML-modellen. (O/N)

18. I afkast, hvor der er fastsat en emissionsgrænse, skal der være etableret et målested med indretning og placering som anført i MEL-22 Kvalitet i Emissionsmålinger (Miljøstyrelsens anbefalede metoder, der findes på hjemmesiden for Miljøstyrelsens Referencelaboratorium for måling af emissioner til luften: [www.ref-lab.dk](http://www.ref-lab.dk)). Målestederne skal være placeret, sådan at det sikres, at de fastsatte emissionsgrænseværdier kan dokumenteres overholdt. (S)

#### 4.5 Affald

19. Spildolie, forurenet absorptionsmateriale, kemikalierester fra laboratorier og andet farligt affald skal opbevares i egnede beholdere, der er markeret, så det tydeligt fremgår, hvad de indeholder. (S)

#### 4.6 Beskyttelse af jord, grundvand og overfladevand

*Håndtering og oplag af bitumen, bitumenemulsion, bitumenopløsninger og andre olieprodukter*

20. Tanke til bitumenemulsion, der ikke er opstillet tankgård, skal tømmes og inspiceres for korrosion mindst hvert 2. år. Hvis tanken er opstillet i en tankgård, der kan indeholde tankens volumen, skal den tømmes og inspiceres mindst hvert 5. år. (S)
21. Udendørs oplag af bitumenemulsion i tromler eller andre beholdere, bortset fra tanke, skal placeres på arealer, som er dækkede med sand. (S)
22. Oplag af bitumenopløsninger og andre olieprodukter skal placeres under tag og være beskyttet mod vejrlig på en oplagsplads med tæt belægning uden afløb. Oplagspladsen skal være indrettet således, at spild kan holdes inden for et afgrænset område og uden mulighed for afløb til jord og grundvand, overfladevand eller kloak. Området skal kunne rumme indholdet af den største opbevaringsenhed. Ovenstående gælder dog ikke for:
  - bitumen og bitumenemulsion,
  - oplag i tanke omfattet af bekendtgørelse om indretning, etablering og drift af olietanke, rørsystemer og pipelines, samt
  - oplag i entreprenørtanke godkendt i henhold til bestemmelserne i den europæiske konvention om international transport af farligt gods ad vej (ADR). (S)
23. Påfyldningsstudse og aftapningshaner (aftapningsanordninger) på tanke med bitumenemulsion, bitumenopløsninger og andre olieprodukter, herunder motorbrændstof, skal placeres inden for konturen af en tæt belægning med kontrolleret afledning af afløbsvandet. Alternativt skal eventuelt spild opsamles i en tæt spildbakke eller grube. Udendørs spildbakker eller gruber skal tømmes, således at regnvand i bunden maksimalt udgør 10 % af spildbakkens eller grubens volumen. (S)
24. Tappsteder for bitumenemulsion, bitumenopløsninger og andre olieprodukter, herunder også vegetabiliske slipmidler, skal være indrettet med fast installeret spildbakke eller tilsvarende mulighed for opsamling af spild. (S)
25. Spild af bitumenemulsion, bitumenopløsninger og andre olieprodukter skal opsamles straks. På virksomheden skal der forefindes absorptionsmateriale til opsamling af sådant spild. (S)
26. Udendørs tanke og oplag af bitumen, bitumenemulsion, bitumenopløsninger og andre olieprodukter skal sikres mod påkørsel. (S)

*Håndtering og oplag af fedtaminer (klæbeforbedrer) og andre flydende kemikalier samt farligt affald*

27. Råvarer i form af fedtaminer og andre flydende kemikalier samt farligt affald skal opbevares i tætte, lukkede beholdere, der er placeret under tag og beskyttet mod vejrlig. Oplagspladsen skal have en tæt belægning og være indrettet således, at spild kan holdes inden for et afgrænset område og uden mulighed for afløb til jord og grundvand, overfladevand eller kloak. Området skal kunne rumme indholdet af den største beholder, der opbevares. (S)
28. Spild af fedtaminer og andre flydende kemikalier samt spild af farligt affald skal opsamles straks.

Der skal forefindes absorptionsmateriale til opsamling af sådant spild. (S)

*Oplag af genbrugsasfalt, stålslagge samt ballast(skærver)*

29. Oplag af genbrugsasfalt skal placeres på befæstede arealer med fald mod afløb og med kontrolleret afledning af afløbsvandet. (S)
30. Oplag af ballast (skærver) fra jernbanespor fra strækninger uden for stationer og rangerområder skal oplagres på overdækkede arealer på befæstet areal beskyttet mod vejrlig. (S modificeret)
31. Oplag af råmaterialer der er lettere forurenede med olieprodukter skal oplagres på overdækkede arealer med tætbelægning uden afløb og uden mulighed for at et eventuelt spild skal løbe væk fra området med tæt belægning. Der må ikke opbevares materialer, der er våde af olieprodukter, hvor olien kan løbe fra materialerne. (N)

#### 4.7 Støj

32. Virksomhedens bidrag – målt udendørs – til det ækvivalente korrigerede støjniveau i dB(A), må i intet punkt i de tilgrænsende områder overstige de nedenfor anførte værdier: (N/O)

Tidsrum	Mandag til fredag kl. 07.00 – 18.00 lørdag kl. 07.00 -14.00	Mandag til fredag Kl. 18.00 – 22.00 Lørdag Kl. 14.00 – 22.00	Søn- og helligdage Kl. 07.00 – 22.00 Alle dage Kl. 22.00 – 07.00	Maksimalværdi for støjniveau om natten
Erhvervs- og industriområde	65	65	65	-
Boligområder for åben og lav boligbebyggelse	45	40	35	50
Offentligt tilgængelige rekreative områder	40	35	35	50

De anførte grænseværdier skal overholdes indenfor følgende referencetidsrum:

- For dagperioden kl. 07.00-18.00 skal grænseværdierne overholdes indenfor det mest støjbelastede tidsrum på 8 timer (eller varigheden af tidsrummet, hvis denne er kortere).

- For aftenperioden alle ugens dage kl. 18.00-22.00 skal grænseværdierne overholdes indenfor den mest støjbelastede time.
- For natperioden kl. 22.00-07.00 skal grænseværdierne overholdes indenfor den mest støjbelastede halve time.

Grænseværdierne gælder det samlede bidrag ved fuld drift fra

- Stationære anlæg
- Mobile enheder til intern transport
- Lastbilkørsel internt på ejendommen
- Mobilknuseanlæg

#### 4.8 Egenkontrol

33. Der skal mindst hver 3. måned og efter leverandørens anvisninger foretages eftersyn og funktionsafprøvning samt nødvendig vedligeholdelse af kontrolforanstaltningerne til sikring mod overfyldning af siloer og af sikkerhedsventilen, herunder af ventilens åbningstryk. Sikkerhedsventiler bestående af en klokke på en rørstuds skal dog ikke kontrolleres for åbningstryk. (S)
34. Silofiltre skal hver 3. måned kontrolleres for utætheder. Hvis kontrollen viser utætheder, eller i tilfælde af synlig støvemission i perioden mellem kontrollerne, skal disse udbedres inden næste silopåfyldning. Øvrige filteranlæg skal efterses efter leverandørens anvisninger, dog mindst 1 gang årligt. Posefiltre og lignende skal kontrolleres visuelt for utætheder på renluftsiden eller i afkastkanalen efter filtret mindst 1 gang om måneden. Renluftsiden og afkastkanal skal efterfølgende rengøres for støvaflejringer af hensyn til kommende inspektioner. (S)
35. Virksomheden skal løbende og mindste en gang årligt foretage visuel kontrol for utætheder, revnedannelser og vedligeholdelsesstand af befæstede arealer og tætte belægninger herunder opsamlingskar, gruber, tankgrave og bassiner. Utætheder skal udbedres, så hurtigt som muligt efter at de er konstateret. (S)
55. Tilsynsmyndigheden kan kræve, at virksomheden lader en uvildig sagkyndig foretage kontrollen af førnævnte tætte belægning, dog højst en gang hvert tredje år. (S 19, K 206)

#### *Støvmålinger*

36. I afkast fra tørretromler og tromleblandere, varmeelevator og blandetårn skal der være installeret en støvmåler med kontinuert måling og registrering af støvkonzentrationen i  $\text{mg}/\text{m}^3$  ved driftstilstanden. Måleresultaterne skal kunne følges fra kontrolrummet, og der skal kunne sættes en alarmgrænse. Da der ved opstart af produktionen kan forekomme kondensvand, som måles med som støv, skal der være mulighed for, at alarmer først udløses efter overskridelse af alarmgrænsen i en periode, der er længere end den periode, hvor der kan forekomme kondensering af vand. Forsinkelsesperioden for udløsning af alarmer skal indstilles, så falske alarmer på grund af kondensvand undgås, men sådan at alarmer stadig kan nå at blive udløst ved normale batchproduktioner. Måleren skal installeres, kalibreres, serviceres og vedligeholdes i overensstemmelse med fabrikantens anvisninger. (S)
37. Støvmåleren skal umiddelbart efter installering gennemgå en grundlæggende kalibrering med parallelmålinger til fastlæggelse af kalibreringskurven efter principperne i EN13284-2

med mindst 5 målinger. Støvmåleren skal herefter kontrolleres ved en parallelmåling hvert tredje år. (S)

38. Støvmåleren skal ved målte støvkonzentrationer på 10 mg/m<sup>3</sup> og derover målt ved den aktuelle driftstilstand give alarm til driftspersonalet. Produktionen af asfalt skal herefter standses senest ved afslutningen af den igangværende batch eller produktion. Inden genoptagelsen af produktionen skal støvfiltret kontrolleres for utætheder, og fejl skal udbedres. (S)
39. Senest 6 måneder efter et nyt asfaltanlæg er taget i brug, skal der ved præstationskontrol foretages 3 enkeltmålinger, hver af en varighed på 1 time med henblik på at dokumentere, at emissionsgrænseværdierne i vilkår 17 er overholdt. Målingerne for støv kan kombineres med kalibreringsmålinger af støvmåleren. Målingerne skal foretages under repræsentative driftsforhold (maksimal normaldrift med maksimalt indhold af genbrugsasfalt). Alle målinger skal udføres af et firma/laboratorium, der er akkrediteret hertil af DANAK (Den Danske Akkrediteringsfond) eller af et tilsvarende akkrediteringsorgan, som er medunderskriver af EA's multilaterale aftale om gensidig anerkendelse. Rapport over målingerne skal indsendes til tilsynsmyndigheden senest 2 måneder efter, at disse er foretaget. Herefter kan tilsynsmyndigheden kræve, at der foretages yderligere præstationskontrol, dog højst 1 gang årligt. Hvis resultatet af en præstationskontrol (det aritmetiske gennemsnit af samtlige enkelte målinger) er under 60 % af emissionsgrænseværdien, kan der dog kun kræves kontrol hvert andet år. (S)
40. Emissionsgrænseværdierne i vilkår 15 anses for overholdt, når gennemsnittet af alle enkeltmålinger udført ved præstationskontrollen er mindre end eller lig med emissionsgrænseværdierne. (S)
41. Prøvetagning og analyse skal ske efter de i tabel 2 nævnte metoder eller efter internationale standarder med mindst samme analysepræcision og usikkerhedsniveau.

Navn	Parameter	Metodeblad nr. *
Bestemmelse af koncentrationen af totalt partikulært materiale i strømmende gas	Støv	MEL-02
Bestemmelse af koncentrationer af kvælstofoxider (NO <sub>x</sub> ) i strømmende gas	NO <sub>x</sub>	MEL-03
Bestemmelse af carbonmonooxid (CO) i strømmende gas	CO	MEL-06
Bestemmelse af koncentrationer af Polycyclic Aromatic Hydrocarbons (PAH) i strømmende gas	PAH	MEL-10
Bestemmelse af koncentrationen af lugt i strømmende gas	Lugt	MEL-13

\* Se hjemmesiden for Miljøstyrelsens Referencelaboratorium for måling af emissioner til luften: [www.ref-lab.dk](http://www.ref-lab.dk) (S)

42. Hvis der uden for virksomhedens område konstateres støvgener, der efter tilsynsmyndighedens vurdering er væsentlige, kan tilsynsmyndigheden forlange, at støvende oplag overdækkes eller befugtes, og at der etableres afskærmning eller befugtning af sorterings- og håndteringsaktiviteterne. (S 12, K 206)

### *Støjmåling*

43. Virksomheden skal på tilsynsmyndighedens forlangende, dog højst 1 gang årligt, ved støjmåling og/eller beregning dokumentere, at de i vilkår 32 fastsatte støjgrænser ikke overskrides. Støjmålingerne skal udføres i en periode, hvor virksomheden er i fuld normaldrift. (N)
- Når virksomhedens indretning i forbindelse med ombygningen ligger fast skal virksomheden foretages en støjberegning med den nye indretning.
44. Bestemmelse af virksomhedens støjbidrag til omgivelserne skal udføres efter nedenstående retningslinjer:
- Støjberegninger eller støjmålinger skal foretages af et firma/ laboratorium, der er akkrediteret af DANAK eller godkendt af Miljøstyrelsen til at udføre "miljømålinger - eksternt støj".
  - Målingerne skal udføres efter retningslinjerne i den til enhver tid gældende vejledning om måling af eksternt støj fra virksomheder, udsendt af Miljøstyrelsen, samt Bekendtgørelse om kvalitetskrav til miljømålinger<sup>6</sup>.
  - Beregninger skal udføres efter den Nordiske beregningsmetode for eksternt støj fra virksomheder, jf. Miljøstyrelsens vejledning nr. 5/1993. Er dokumentationen udført som beregninger, skal den indeholde oplysninger om beregningsforudsætningerne, som er nødvendige for tilsynsmyndighedens vurdering af rigtigheden af beregningsresultaterne. Specielt skal støjklenderne beskrives og deres kildestyrke angives sammen med oplysninger om dæmpningen af kildernes støjudsendelse opnået ved de gennemførte foranstaltninger.
  - Det akkrediterede støjfirma skal til tilsynsmyndigheden fremsende forslag til måle- og beregningsforudsætninger til godkendelse, inden målingerne udføres. Forslaget skal omfatte alle de støjklender/ aktiviteter, der er i gang på virksomheden.
  - Målerapporten skal fremsendes til tilsynsmyndigheden, senest 1 måned efter målingerne er foretaget, sammen med relevante oplysninger om produktionsforhold under målingerne. (N)
45. Den for området gældende støjgrænse anses for overholdt, hvis virksomhedens samlede støjemission i det pågældende område fratrukket støjmålingens - /beregningens ubestemthed er mindre end eller lig med støjgrænsen, jf. vilkår 32. Målingernes samlede ubestemthed fastsættes i henhold til Miljøstyrelsens støjvejledninger. (N)

### *Lugtmåling*

46. Tilsynsmyndigheden kan bestemme, at der skal udføres bestemmelse af lugt fra afkast efter nedennævnte retningslinjer:
- Målingerne skal foretages, når virksomheden er i fuld drift og i overensstemmelse med Miljøstyrelsens lugtvejledning. Der skal dog udtages mindst 3 lugtprøver i hvert afkast.
  - Beregningerne skal foretages efter de retningslinjer, der er angivet i Miljøstyrelsens lugtvejledning. Beregningerne kan dog også foretages som OML-beregninger, idet der kompenseres for, at midlingstiden er 1 minut.

---

<sup>6</sup> Bekendtgørelse nr. 1146 af 24. oktober 2017 om kvalitetskrav til miljømålinger

- Måleresultaterne skal tilsendes tilsynsmyndigheden og skal være ledsaget af oplysninger om de driftsomstændigheder, hvorunder de er fremkommet.
- Hvis lugtvilkårene er overholdt, kan der maksimalt kræves en årlig måling og beregning foretaget ved virksomhedens foranstaltning. (O)

### *Driftsjournal*

47. Der skal føres driftsjournal med angivelse af:

- Registrering af støvmålerens signal som 5 minutters middelværdier samt dato og tidspunkt for udløste alarmer. Tid fra alarmen til produktionsstopet angives tillige. Der skal gøres rede for årsagen til alarmen, og hvad der gøres for at undgå alarmer fremover. Eventuelt konstaterede utætheder eller andre fejl på støvfiltre noteres, herunder foretagne foranstaltninger til udbedring heraf.
- Dato for eftersyn af filtre til rensning af røggas fra tørretromler og tromleblandere, afsug fra varmeelevator og blandetårn, herunder oplysninger om filterbrud og udskiftning af filtermateriale.
- Dato for eftersyn af støvfiltre på filter/filtre til rensning af fortrængningsluft fra siloer, herunder oplysninger om fejl eller om udskiftning af filtre og dato for eftersyn og funktionsafprøvning af kontrolforanstaltninger til sikring mod overfyldning og overtryk under fyldning af siloer, herunder oplysninger om udført vedligeholdelse på disse kontrolforanstaltninger.
- Dato for kalibrering af støvmåler, service og vedligeholdelse (inkl. rengøring), herunder oplysninger om eventuelt observerede korrektioner og fejl.
- Dato for serviceeftersyn og eventuel indregulering af brændere på tørretromler og tromleblandere. Service- og indreguleringsrapporter på brændere på tørretromler og tromleblandere skal opbevares sammen med driftsjournalen.
- Dato for inspektion af tanke med bitumenemulsion samt registrering af resultatet af inspektionen, herunder eventuelle foretagne foranstaltninger.
- Dato for visuel kontrol for utætheder, revnedannelser og vedligeholdelsesstand af befæstede arealer og tætte belægninger, hvor der opbevares bitumenopløsning, fedtaminer (klæbeforbedrer) og andre flydende kemikalier, farligt affald samt øvrige olieprodukter, bortset fra bitumen og bitumenemulsion samt dato for eventuelle udbedringer af revner eller andre skader.
- Dato for og resultatet af det årlige eftersyn af gruber, opsamlingskar, tankgrave og bassiner, jf. vilkår 35.
- Registrering af alle væsentlige spild af kemikalier, olieprodukter og farligt affald samt anslået mængde og oprydningens måde.
- Modtaget affald, der ikke er omfattet af virksomhedens miljøgodkendelse og oplysning om, hvordan det blev håndteret og bortskaffet. (S 20, K 206)
- Ved udgangen af hvert kvartal registreres mængden af hver af de oplagrede affaldsfraktioner.
- Angivelse af hvilke dage og tidsrum, der har været anvendt nedknuser. (N)
- Dokumentation for mængden af modtaget byggeaffald jf. restproduktbekendtgørelsen, samt dokumentation for at det overholder grænseværdierne i restproduktbekendtgørelsen. (N)
- Dokumentation for mængden af modtaget materialer forurenet med olieprodukter, samt dokumentation for dets indhold af olieprodukter. (N)

Driftsjournalen skal opbevares på virksomheden i mindst 5 år og være tilgængelig for tilsynsmyndigheden. (S)